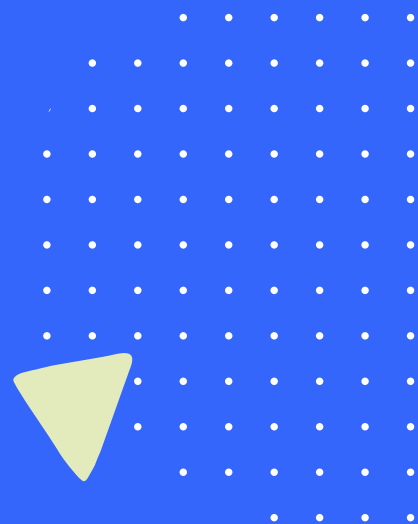




Podpora kurikulární práce škol
Národní pedagogický institut ČR



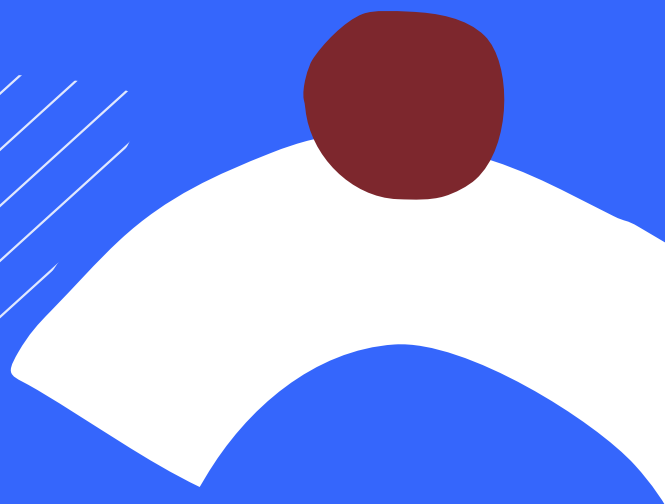
Osobnostní a sociální výchova pro 1. stupeň ZŠ

2025

tradiční
modelový ŠVP



Spolufinancováno
Evropskou unií



Charakteristika předmětu

Vyučovací předmět	Osobnostní a sociální výchova
Využité vzdělávací obory	Osobnostní a sociální výchova
Průřezová témata (PT)	Péče o sebe a druhé
Klíčové kompetence (KK)	<ul style="list-style-type: none"> — k učení — komunikační — osobnostní a sociální — k občanství a udržitelnosti — k podnikavosti a pracovní — k řešení problémů — kulturní — digitální
Základní gramotnosti (ZG)	Čtenářská a pisatelská

Informace o pojetí předmětu	Osobnostní a sociální výchova zahrnuje také etický a kariérový rozvoj žáka. Kontinuálně, systematicky a komplexně rozvíjí potřebné znalosti, dovednosti, hodnoty, postoje, které explicitně podporují odolnost žáka vedoucí ke zvládnání běžných i náročných životních situací. Rozvíjí praktickými a zkušenostními přístupy sebereflektivní, seberegulační a psychohygienické dovednosti, interakční, komunikační a prosociální chování. Přispívá k sebepoznání a ke kvalitě života žáka. Podporuje sociálně-emocionální dovednosti, odpovědný přístup k sobě i druhým, k seberozvoji a celoživotnímu učení, k zapojení se v měnící se společnosti a světě práce. Vytváří prostor pro to, aby mohl žák v bezpečném prostředí a s oporou reflektovat, rozvíjet či regulovat způsoby prožívání a chování. Vytváří příležitost pro zkoušení, objevování a získávání vhodných mechanismů reagování na vnitřní a vnější svět.
Informace o obsahu předmětu	Osobnostní rozvoj se zaměřuje zejména na sebepojetí žáka, sebepoznávání, zvládnání stresu a náročných situací, efektivní strategie učení, sebeorganizaci a plánování vlastního rozvoje. Sociální a etický rozvoj se věnuje sociálně-emocionálním dovednostem, sociální komunikaci a interakci v různorodých situacích, mezilidským vztahům a prosociálnímu chování. Kariérový rozvoj se vztahuje k objevování, rozhodování a plánování ve vlastním kariérovém směřování, k hodnotám a příležitostem spojeným se světem práce. Nedílnou součástí předmětu je rozvíjení sebehodnocení žáka, práce s portfoliem pro zachycení osobního a kariérového pokroku a formativní zpětná vazba respektující individuální podobu učení. Ve výuce jsou využívány také dovednosti a znalosti žáka z neformálního vzdělávání. Učivem je žák sám, stává se jím konkrétní žákovská skupina a stávají se jím běžné situace každodenního života.
Časová dotace	1 + 1 + 1 + 1 + 1
Organizace výuky předmětu	Výuka probíhá ideálně ve flexibilním prostoru školní třídy, kde lze sedět v kruhu, pohybovat se po prostoru, může probíhat i ve venkovních prostorech.
Podmínky pro výuku předmětu	Bezpečná respektující atmosféra, učitel se průběžně vzdělává prakticky a sebezkušenostně v typu aktivit, které vede se žáky.

Vzdělávací strategie

Vyučovací předmět	Osobnostní a sociální výchova
Využité vzdělávací obory	Osobnostní a sociální výchova
Průřezová témata (PT)	Péče o sebe a druhé
Klíčové kompetence (KK)	<ul style="list-style-type: none"> — k učení — komunikační — osobnostní a sociální — k občanství a udržitelnosti — k podnikavosti a pracovní — k řešení problémů — kulturní — digitální
Základní gramotnosti (ZG)	Čtenářská a pisatelská

Klíčové kompetence rozvíjíme zejména s využitím těchto vzdělávacích strategií:

KKU	Klíčová kompetence k učení	<ul style="list-style-type: none"> — plánujeme učení společně se žáky — nastavujeme přiměřené vzdělávací cíle pro každého ze žáků — zamýšlíme se se žáky nad tím, co jim pomáhá k rozvoji (prostor, čas, pomůcky, forma práce, styly učení aj.) — dáváme prostor žákům učit se mezi sebou navzájem — učíme žáky pracovat s nástroji, které umožňují sledovat a zaznamenávat jejich pokrok (práce s portfoliem, mapa učebního pokroku, mapa rozvoje kompetencí, kompetenční karty) — učíme žáky shromažďovat důkazy o jejich posunu v učení — vytváříme bezpečný prostor pro práci s chybou — vedeme žáky ke spolupráci a vzájemné podpoře při učení, propojujeme výuku se zkušeností žáků — podporujeme žáky k dalšímu učení tím, že oceňujeme jejich silné stránky, jejich snahu, pokrok a úspěchy — vytváříme dynamické a interaktivní učební aktivity, které stimulují zvědavost a aktivní účast žáků — podporujeme žáky v tom, aby projevovali své názory a potřeby a nebáli se při svém učení chybovat — vedeme žáky k sebehodnocení na základě kritérií, kterým rozumějí, a podporují tím jejich odpovědnost za vlastní učení — vedeme žáky ke vzájemnému hodnocení pokroku v učení (vrstevnické hodnocení) na základě jim srozumitelných kritérií, a to za předpokladu, že se při tom daří zachovávat bezpečné prostředí
------------	----------------------------	------------------------------------------------------------------------------------------------------------------------------------------------------------------------------------------------------------------------------------------------------------------------------------------------------------------------------------------------------------------------------------------------------------------------------------------------------------------------------------------------------------------------------------------------------------------------------------------------------------------------------------------------------------------------------------------------------------------------------------------------------------------------------------------------------------------------------------------------------------------------------------------------------------------------------------------------------------------------------------------------------------------------------------------------------------------------------------------------------------------------------------------------------------------------------------------------------------------------------------------------------------------------------------------------------------------------------------------------------------------------------------------------------------------------------------------------------------

<p>KKK</p>	<p>Klíčová kompetence komunikační</p>	<ul style="list-style-type: none"> — vytváříme příležitosti pro různé formy diskuse, ve kterých mohou žáci bezpečně pokládat otázky a sdílet své myšlenky a pocity na dané téma (párové diskuse, diskusní kroužky atd.) — do hodin zahrnujeme prvky dramatické výchovy a role-play, při kterých mohou žáci experimentovat s různými perspektivami a formami vyjádření v různých komunikačních situacích — pomáháme žákům rozvíjet schopnost reflexe nad vlastním vyjadřováním (např. retrospektivním zamýšlením se nad prožitými komunikačními situacemi a s nimi spojenými úspěchy a neúspěchy)
<p>KOS</p>	<p>Klíčová kompetence osobnostní a sociální</p>	<ul style="list-style-type: none"> — vytváříme prostředí, kde se žáci cítí bezpečně a jsou schopni sdílet své pocity a zkušenosti, mají na práci adekvátní čas, naplňují základní předpoklady pro vznik pozitivních vztahů a prostředí důvěry — komunikujeme se žáky s respektem, tj. partnersky, vstřícně a otevřeně; projevujeme zájem o každého žáka, nabízíme žákům dialog a spolupráci, respektujeme sebepojetí, identitu a potřebu autonomie v jednání jednotlivých žáků — vytváříme situace a prostředí, ve kterých mají žáci příležitost poznávat sami sebe a rozvíjet sebeuvědomění (reflektivní aktivity, deníky, přehledy, diskuse o emocích aj.) — budujeme kulturu vzájemné podpory a respektu mezi žáky — pravidelně měníme aktivity a činnosti v návaznosti na potřeby žáků vytváříme takové prostředí, které na žáky působí bezpečně, prostředí, kde se mohou otevřeně vyjadřovat a sdílet své pocity — vytváříme prostředí vzájemné podpory a spolupráce mezi žáky a učiteli — poskytujeme žákům prostor pro poznávání sebe sama (kým jsou, kým by chtěli být, kam se mohou posunout, kým by být nechtěli, kam patří, jak působí na ostatní lidi a prostředí). — vedeme žáky k tomu, aby si uvědomovali emoce a potřeby sebe sama i druhých — vedeme žáky k tomu, aby si uvědomovali dopady vlastního chování na sebe, ostatní lidi i přírodu — učíme žáky efektivním strategiím sebeorganizace a plánování času (stanovování priorit, vytváření rozvrhu činností, nastavování reálných cílů) — poskytujeme uznání a pozitivní zpětnou vazbu, aby žáci pocítili svou hodnotu a úspěchy — podporujeme aktivity a diskusi o strategiích vzájemné podpory žáků — při diskusích poukazujeme na možnost vidět danou situaci z různého pohledu — rozvíjíme všímavost žáků, mindfulness, přijímání a prožívání přítomnosti pomocí různých cvičení, technik, her — poskytujeme možnost volby, rozhodnutí. — diskutujeme se žáky o předsudcích a stereotypech, o významu tolerance ve vztazích — podporujeme sdělování emocí, pocitů, názorů (např. komunitní kruh) — poskytujeme prostor pro argumentaci názorů a sdílení, přehodnocení vlastních názorů a zpětnou vazbu — aplikujeme aktivity na podporu pocitu sounáležitosti se třídou a školou — stanovujeme spolu se žáky pravidla pro jednání ve třídě (včetně digitálního prostředí), jejichž cílem je vytváření prostředí vhodného pro učení a bezpečného prostředí.

KOB	Klíčová kompetence k občanství a udržitelnosti	<ul style="list-style-type: none"> — vytváříme situace, při nichž žáci mohou prozkoumávat své okolí a pečovat o něj či zlepšovat ho — umožňujeme žákům sdílet své zkušenosti a zážitky z kontaktů a péče o jiné živé bytosti/organismy a o své okolí — vytváříme prostor a bezpečné prostředí pro vytváření a vyjadřování vlastního odůvodněného názoru žáka na dění okolo něj, včetně kritického pohledu na to, co by si přál změnit, uplatňujeme respektující přístup a vedeme k němu důsledně žáky, nekritizujeme žáka za názor — podněcujeme žáky k vytváření a vyjádření ke kladení souvisejících otázek, k hledání a kritickému vyhodnocování informací a argumentaci, doplňujícími otevřenými otázkami je vedeme k hlubšímu promýšlení názoru — umožňujeme žákovi vybrat si aktivitu prospěšnou pro okolí, kterou si sám zvolí nebo s níž se vnitřně ztotožní — poskytujeme zpětnou vazbu, oceňujeme iniciativu žáka i dílčí kroky k ní směřující — navozujeme situace umožňující porozumět potřebám, postojům a zájmům druhých – využívám vžívání se do rolí a postojů jiných (např. rolvé hry) — vytváříme prostor a bezpečné prostředí pro otevřenou diskusi o významu vlastní aktivity, demokratických postupů, respektování a uplatňování práv — podněcujeme žáky k reflexi jejich zkušeností s uplatňováním vlastního vlivu na dění v jejich okolí — vytváříme prostor a bezpečné prostředí pro vytváření a vyjadřování vlastního názoru žáků, sám uplatňuji respektující přístup — podněcujeme žáky ke kladení otázek a argumentaci, doplňujícími otevřenými otázkami je vedeme k hlubšímu promýšlení a prohloubení argumentace — umožňujeme žákovi převzít vědomě odpovědnost za uskutečnění přiměřeného úkolu, který si sám zvolí nebo s nímž se vnitřně ztotožní — stavíme žáky před jednoduché situace vyžadující přijetí jejich vlastního rozhodnutí (např. při hře, v rámci fungování třídy, při řešení praktického úkolu)
KPP	Klíčová kompetence k podnikavosti a pracovní	<ul style="list-style-type: none"> — podporujeme aktivní účast žáků na tvorbě školního prostředí, které pracuje s jejich nápady a respektuje jejich přínosy a potřeby, například žákovské parlamenty, akce žáků pro žáky — zapojujeme žáky do participace – ve škole, v komunitě aj. — integrujeme do výuky například: otevřené diskuse, otevřené otázky, kreativní úkoly, projekty — podporuje nepřímé učení prostřednictvím zkušeností – například experimentování a bádání; tvůrčí čtení a psaní; umělecké vyjádření – malování, divadlo aj. — využíváme se žáky různé nástroje k zachycení myšlenek a nápadů — nabízíme žákům příležitost zapojit se do dobrovolných veřejně prospěšných projektů, známých jako dobrovolnictví – například podpora vrstevníků při učení, pomoc seniorům, ochrana přírody, rozvoj komunitního života, rozvojová spolupráce — podporujeme žáky ve vytváření a sdílení jejich představ o tom, jak by se mohly vyvíjet situace v životě školy či v místě, kde žijí, a poskytujeme prostor pro diskusi nad návrhy jejich scénářů — podporujeme žáky v tvorbě vision boardu (koláž, kresba, online verze aj.) směrem k profesnímu a životnímu směřování — průběžně se žáky pracujeme na rozkrývání jejich priorit, hodnot, kompetenčního portfolia atd. — upozorňujeme žáky na možnosti a příležitosti k jejich profilaci a rozvoji silných stránek

KRP	Klíčová kompetence k řešení problémů	<ul style="list-style-type: none"> — organizujeme skupinové činnosti, kde žáci společně řeší problémy — vyzýváme žáky k brainstormingu a zdůrazňujeme, že může existovat více řešení — poskytujeme žákům příležitost k vyjádření pocitů, které v nich nově získaná informace vyvolává — vybízíme žáky k rozlišení věrohodných a nevěrohodných tvrzení, diskutujeme s nimi znaky nevěrohodnosti (tvrzení může být například nadsazené, v něm obsažená informace zjevně zkreslená nebo vymyšlená) — podporujeme žáky ve zpochybňování nedůvěryhodných tvrzení
KKT	Klíčová kompetence kulturní	<ul style="list-style-type: none"> — organizujeme tvůrčí aktivity, ve kterých mají žáci možnost vyjádřit své myšlenky a pocity prostřednictvím malby, kresby, hudby, divadla, tance, filmu a audiovize nebo psaní literárních textů; tímto způsobem podporujeme jejich kreativitu a sebevyjádření — poskytujeme žákům prostor k psaní vlastních textů (básní, příběhů, dialogů), ve kterých mohou sdílet své myšlenky, pocity a prožitky; texty mohou ilustrovat, zhudebnit, drammatizovat, inscenovat apod.
KDI	Klíčová kompetence digitální	<ul style="list-style-type: none"> — nastavujeme společně na základě příkladů a zkušeností pravidla bezpečného zacházení s digitálními technologiemi, vedeme žáky k tomu, aby pravidla podporovala jejich aktivní přístup k využívání digitálních technologií, a současně dbáme na to, aby pravidla podporovala jejich digitální pohodu (wellbeing) a vedla je k ochraně jejich duševního, fyzického a sociálního zdraví

Základní gramotnosti rozvíjíme zejména s využitím těchto vzdělávacích strategií:

ZGC	Základní gramotnost čtenářská a pisatelská	<ul style="list-style-type: none"> — podporujeme žáky, aby při psaní vyjadřovali vlastní zkušenosti, prožitky, pocity — vedeme žáky k posuzování, co v textu je spíše názor nebo domněnka, případně omyl či lež, a co je možné považovat za fakta — podporujeme žáky, aby si díky psaní ujasňovali a vyjadřovali svůj názor nebo stanovisko
ZGM	Základní gramotnost logicko-matematická	x

Tradiční modelový ŠVP / Osobnostní a sociální výchova pro 1. stupeň ZŠ

Dílo vzniklo v IPs Podpora kurikulární práce škol.

Registrační číslo projektu CZ.02.02.XX/00/22_005/0004756

Dílo podléhá licenci Creative Commons CC BY SA 4.0
– Uveďte původ – Zachovejte licenci 4.0 Mezinárodní.



Autorem materiálu a všech jeho částí, není-li uvedeno jinak, je kolektiv autorů NPI ČR.

Licenční podmínky navštivte na adrese:

<https://creativecommons.org/licenses/by-sa/4.0/legalcode.cs>.



Národní pedagogický institut
České republiky
Praha, leden 2025
www.npi.cz