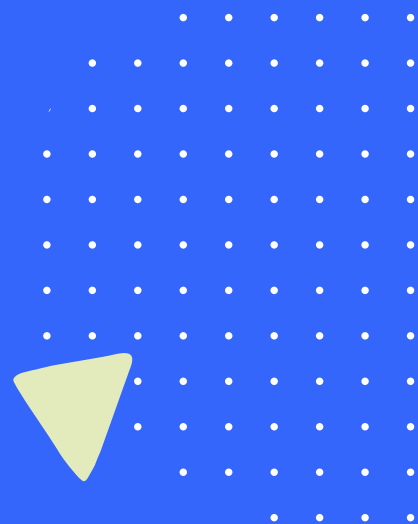




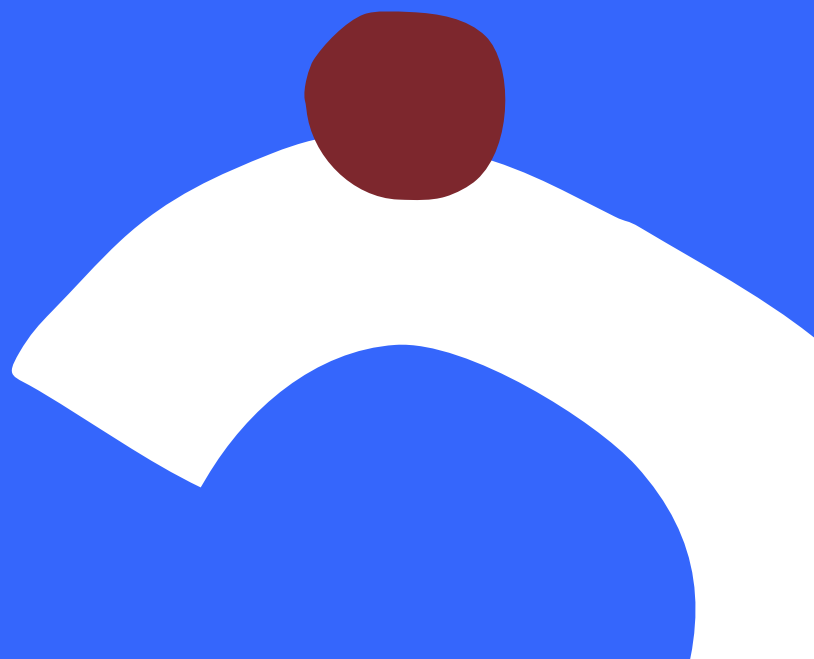
Podpora kurikulární práce škol
Národní pedagogický institut ČR



Geografie pro 2. stupeň ZŠ

tradiční
modelový
ŠVP

2025



Spolufinancováno
Evropskou unií



MINISTERSTVO ŠKOLSTVÍ,
MLÁDEŽE A TĚLOVÝCHOVY

Charakteristika předmětu

Vyučovací předmět	Geografie
Využití vzdělávací obory	Geografie
Průřezová témata	Společnost pro všechny Udržitelné prostředí
Klíčové kompetence	— k učení — komunikační — k občanství a udržitelnosti — k řešení problémů — kulturní — digitální
Základní gramotnosti	Čtenářská a pisatelská Logicko-matematická

Informace o pojetí předmětu	<p>Vzdělávání žáků v předmětu geografie na úrovni základního vzdělávání vychází z pojetí geografie jako interakce mezi složkami krajiny a hledá pravidelnosti v rozmístění jevů a procesů v prostoru a čase. Vysvětlení geografie zakládá na syntéze poznatků přírodovědného, společenského i technického charakteru, což poskytuje novou kvalitu porozumění problémů současného světa.</p> <p>V tomto předmětu se žáci naučí pracovat s mapou, geografickými informačními systémy, metodami terénního výzkumu (fyzicko-geografická měření, sběr dat apod.), které budou pravidelně aplikovány v praxi. Geografie podporuje kritické myšlení, analýzu a interpretaci dat a rozvoj dovedností prostorového myšlení. Díky tomu žáci pochopí příčiny přírodních jevů a jejich důsledky pro společnost, ale také vliv lidské činnosti na ekosystémy. Například při studiu urbanizace žáci analyzují, jak růst měst ovlivňuje životní prostředí a sociální struktury. Taková porozumění jsou klíčová pro řešení environmentálních problémů a podporu udržitelnosti.</p> <p>Geografie také podporuje digitální gramotnost prostřednictvím geografických informačních technologií, umělé inteligence a rozšířené či virtuální reality. Tyto dovednosti jsou klíčové v současném světě, který se vyznačuje dynamickými změnami klimatu i společnosti. Žáci si osvojí schopnost aktivně a odpovědně jednat v prostoru.</p>
Informace o obsahu předmětu	<ul style="list-style-type: none"> — Geografie jako interdisciplinární předmět. — Geografie má interdisciplinární a až transdisciplinární charakter. Svět a procesy, které ovlivňují člověka, studuje prostorovou perspektivou. — Mapové dovednosti jsou nezbytné pro biologii (rozšíření organismů), dějepis (politické mapy), občanskou výchovu (mapy konfliktních oblastí). — Geografie je provázána s fyzikou (rotace Země, výpočty vzdáleností) i matematikou (měřítko mapy, zeměpisné souřadnice). — Spojuje se s jazykovými dovednostmi, například při studiu toponym a exonym. — Nezastupitelnou rolí geografie je regionální poznání a posilování regionální identity, například skrze ekologické projekty. — Díky tomu Geografie poskytuje širokou škálu možností a příležitostí pro rozvoj klíčových kompetencí, základních gramotností a naplnění průřezových témat.

Časová dotace	2 + 1 + 1 + 1
Organizace výuky předmětu	<p>Pro geografii je z výše popsaných důvodů nutná dostatečná hodinová dotace pro naplňování nejen kognitivních cílů, ale především rozvíjení kompetencí, dovedností a získávání postojů (afektivní cíle), které jsou s ohledem na specifické formy a metody časově náročné. Při hodinové dotaci jedna hodina týdně je to možné pouze realizováním výuky formou tematických dnů a blokové výuky.</p> <p>Geografická témata jsou dále rozšířena ve volitelných předmětech Svět v souvislostech a Moje Geografie, které jsou realizovány z disponibilních hodin. Tyto předměty však nelze využít k pokrytí očekávaných výstupů učení (OVU) společného základu.</p>
Podmínky pro výuku předmětu	Zajištění technického vybavení třídy, umožnění mimoškolní výuky – exkurze, návštěvy výstav, institucí, průzkum okolí školy atd.

Vzdělávací strategie

Vyučovací předmět	Geografie
Využité vzdělávací obory	Geografie
Průřezová témata	Společnost pro všechny Udržitelné prostředí
Klíčové kompetence	<ul style="list-style-type: none"> — k učení — komunikační — k občanství a udržitelnosti — k řešení problémů — kulturní — digitální
Základní gramotnosti	Čtenářská a pisatelská Logicko-matematická

Klíčové kompetence rozvíjíme zejména s využitím těchto vzdělávacích strategií:		
KKU	Klíčová kompetence k učení	<ul style="list-style-type: none"> — podporujeme žáky ve shromažďování důkazů o jejich učebním pokroku a vytváříme prostředí, kde mohou svobodně klást otázky a hledat odpovědi; rozvíjíme jejich přirozenou zvědavost a poskytujeme příležitosti k objevování nových poznatků o světě i o sobě samých — zasazujeme výuku do kontextu reálného života žáků a objasňujeme jim význam a důležitost probíraného učiva, včetně geografických témat, pro jejich budoucí rozvoj a uplatnění — povzbuzujeme žáky k vyjadřování vlastních názorů a potřeb; vytváříme atmosféru, kde jsou chyby vnímány jako přirozená součást učebního procesu a příležitost k růstu; vedeme žáky k reflexi jejich omylů a k využití těchto zkušeností pro další učení — učíme žáky hodnotit svůj vlastní pokrok pomocí srozumitelných kritérií; tímto přístupem posilujeme jejich schopnost převzít odpovědnost za své vzdělávání a motivujeme je k aktivnímu přístupu k učení
KKK	Klíčová kompetence komunikační	<ul style="list-style-type: none"> — vytváříme příležitosti pro různé formy diskuse o geografických tématech, ve kterých mohou žáci bezpečně pokládat otázky a sdílet své myšlenky, prožitky a pocity; využíváme k tomu párové diskuse, debatní kroužky a další metody, kde tak trénujeme aktivní naslouchání tím, že shrnujeme předchozí vyjádření žáků — pokládáme dostatečné množství otevřených otázek týkajících se geografických jevů a procesů, které podněcují žáky k přemýšlení a hlubší argumentaci; pravidelně organizujeme aktivity, ve kterých žáci prezentují ve skupinách či před celou třídou své zážitky, nápady a výsledky individuálních či skupinových činností souvisejících s geografii — představujeme jim a nabádáme je k využívání různých forem prezentace geografického obsahu, jako jsou písemné projevy, ústní prezentace, vizualizace prostřednictvím map, grafů či tabulek — nabízáme žákům možnosti vyjadřovat se o geografických tématech skrze různá, i nová média, například zakládáním a tvorbou společných blogů či online encyklopedií o geografii nebo tvorbou příspěvků na sociálních sítích s geografickou tematikou — do výuky geografie pravidelně zařazujeme také autentické texty a jiná jazyková či obrazná sdělení, jako jsou novinové články o geografických událostech, příspěvky na sociálních sítích, fotografie krajin, ilustrace geografických jevů, mapy, schémata, diagramy a videa s aktuální globální tematikou

KOS	Klíčová kompetence osobnostní a sociální	<ul style="list-style-type: none"> — vytváříme situace a prostředí, kde mají žáci příležitost rozvíjet sebeuvědomění a empatii vůči jiným kulturám a místům; využíváme reflektivní aktivity, diskuse o emocích spojených s různými geografickými jevy a podporujeme vzájemné porozumění mezi žáky při zkoumání globálních témat — pořádáme exkurze a vytváříme příležitosti pro učení v terénu, kde zařazujeme aktivity podporující všímavost k přírodnímu i kulturnímu prostředí; tím rozvíjíme u žáků citlivost k různým geografickým kontextům a schopnost vnímat prostorové vztahy — vedeme žáky k uvědomění si dopadů vlastního chování na lokální i globální úrovni; podporujeme jejich schopnost kriticky hodnotit vliv lidských aktivit na přírodní prostředí a společnost v různých geografických měřítkách; zároveň nabízíme aktivity posilující sebevědomí žáků, jako je prezentace jejich geografických projektů nebo zapojení do řešení reálných problémů v jejich okolí
KOB	Klíčová kompetence k občanství a udržitelnosti	<ul style="list-style-type: none"> — podporujeme žáky v tom, jak jednat jako zodpovědní občané a obyvatelé obce, země, regionu a planety z geografického hlediska; vedeme je k plnohodnotnému podílení se na občanském životě a péči o udržitelnost světa v různých geografických měřítkách — využíváme techniky zviditelňující vývoj geografických procesů a jevů, jako jsou simulace klimatických změn, myšlenkové mapy vztahů mezi fyzikogeografickými a socioekonomickými jevy či schémata demografických trendů; tyto metody pomáhají žákům lépe porozumět komplexním vztahům mezi přírodním prostředím a lidskou společností — stavíme žáky před dilemata týkající se sociální, ekonomické a environmentální spravedlnosti v různých geografických kontextech a využíváme techniky zviditelňující minulý a možný budoucí vývoj různých procesů, jevů a systémů (simulace a simulační hry apod.) — učíme žáky vycházet z komunitního, společenského a environmentálního kontextu při řešení geografických otázek – od úrovně třídy, přes lokální úroveň školy či komunity, až po globální měřítko; tím rozvíjíme jejich schopnost uvažovat o environmentálních problémech v různých prostorových úrovních a chápat jejich vzájemné souvislosti (role games) — kompetence formujeme prostřednictvím prožitku a zkušenosti; vytváříme situace pro přímý kontakt žáků s venkovním prostředím a vedeme je k péči o okolí; žáci se nejen učí o geografických jevech a procesech, ale také je přímo zkoumají v terénu; facilitujeme diskuse o udržitelnosti v geografickém kontextu a podněcujeme žáky k reflexi jejich vlivu na místní prostředí
KPP	Klíčová kompetence k podnikavosti a pracovní	<ul style="list-style-type: none"> — v geografii podporujeme vztah žáků k místu, kde žijí, tím, že je vedeme k mapování vývoje jejich obce a okolní krajiny v čase, zkoumání geografických souvislostí a vytváření vizí o budoucím rozvoji, které následně prezentují místní samosprávě; podporujeme realizaci nápadů žáků v praxi, například péči o vybraná místa v okolí školy či v obci — využíváme výuku přímo v terénu, pracujeme s geniem loci a integrujeme do výuky otevřené diskuse, kreativní úkoly a geografické projekty; podporujeme nepřímé učení prostřednictvím geografických experimentů, bádání v terénu a uměleckého vyjádření geografických jevů — rozvíjíme samostatné geografické myšlení žáků pomocí výzkumných projektů, experimentování s geografickými daty a otevřeného dialogu o aktuálních geografických tématech; organizujeme besedy s inspirativními osobnostmi z oblasti geografie, úspěšnými absolventy či odborníky na geografické informační systémy — pravidelně zadáváme geografické projekty, při kterých žáci pracují v týmech, například na analýze místních environmentálních problémů či plánování udržitelného rozvoje obce; podporujeme propojování žáků s profesionály v oblasti geografie, členy environmentálních spolků a místní samosprávou prostřednictvím společných geografických projektů — vytváříme podmínky pro efektivní spolupráci při řešení geografických úkolů, podporujeme otevřenou diskusi o geografických tématech a poskytujeme konstruktivní zpětnou vazbu k práci geografických týmů

KRP	Klíčová kompetence k řešení problémů	<ul style="list-style-type: none"> — pomáháme žákům identifikovat a formulovat geografické problémy, jako jsou urbanizační výzvy, klimatické změny nebo nerovnoměrné rozložení zdrojů; vedeme je k systematickému přístupu při řešení těchto problémů, včetně analýzy příčin, navrhování možných řešení a předvídání jejich důsledků; učíme žáky využívat geografické metody a nástroje, včetně GIS a dálkového průzkumu Země, pro sběr a analýzu dat potřebných k řešení komplexních prostorových problémů — podporujeme žáky v kritickém hodnocení různých přístupů k řešení geografických problémů; vedeme je k zvažování ekonomických, sociálních a environmentálních aspektů při navrhování udržitelných řešení; zařazujeme do výuky případové studie reálných geografických problémů a jejich řešení, aby žáci mohli aplikovat své znalosti v praxi — rozvíjíme schopnost žáků pracovat s různými zdroji geografických informací, včetně map, statistických dat a odborných textů a učíme je rozpoznávat spolehlivé zdroje a kriticky hodnotit prezentované informace; podporujeme žáky v tvorbě vlastních map a vizualizací dat jako nástrojů pro analýzu a prezentaci — vytváříme příležitosti pro týmovou práci na řešení komplexních geografických problémů, kde žáci musí kombinovat různé perspektivy a dovednosti, včetně hodnocení efektivity zvolených strategií a identifikace možností pro zlepšení; podporujeme je v adaptaci jejich přístupu na základě nových informací nebo změněných podmínek; zdůrazňujeme význam vytrvalosti a kreativity při řešení složitých geografických problémů, které často nemají jednoznačná nebo okamžitá řešení — učíme žáky propojovat lokální geografické problémy s globálními výzvami a hledat inspiraci v úspěšných řešeních z různých částí světa
KKT	Klíčová kompetence kulturní	<ul style="list-style-type: none"> — organizujeme návštěvy geograficky významných míst, muzeí a kulturních institucí, které ilustrují vztah mezi geografii, kulturou a uměním; využíváme mapy, fotografie a umělecká díla zobrazující krajinu k podpoře výuky geografických témat — zadáváme úkoly, kde žáci srovnávají kulturní vlivy a geografické faktory v různých regionech, analyzují jejich vzájemné působení; povzbuzujeme žáky ke sledování médií a kritické analýze prezentace různých kultur a míst — vedeme žáky k reflexi vlastní kulturní identity v kontextu místa, kde žijí, a k uvažování o vlivu geografie na formování kulturních rozdílů a diskutujeme se žáky o kulturních stereotypech spojených s různými geografickými oblastmi a vedeme je k respektu vůči kulturní rozmanitosti; využíváme geografické znalosti k bourání předsudků
KDI	Klíčová kompetence digitální	<ul style="list-style-type: none"> — zařazujeme do výuky aktivity, při kterých žáci pracují s geografickými informačními systémy (GIS) a dálkovým průzkumem Země (DPZ), aby se naučili analyzovat prostorová data a vytvářet digitální mapy — vedeme žáky k využívání otevřených geografických dat a veřejných databází, přičemž klademe důraz na kritické hodnocení informačních zdrojů a odpovědné vytváření vlastního geografického obsahu — nabízíme žákům příležitosti k úpravám digitálního geografického obsahu, jako jsou interaktivní mapy nebo virtuální prohlídky, s cílem přizpůsobit je pro další vzdělávací účely; podporujeme žáky ve vyjadřování jejich geografických představ pomocí digitálních technologií, například tvorbou digitálních příběhových map nebo vizualizací geografických dat — vybíráme do výuky aktivity, které seznamují žáky s novými geotechnologiemi, jako jsou webové GIS platformy nebo mobilní mapovací aplikace, a vedeme je k nalézání vhodných strategií pro adaptaci na vývoj těchto technologií; zároveň podporujeme samostatné využívání digitálních nástrojů v konkrétních geografických výukových situacích, například při terénním výzkumu nebo analýze klimatických dat — společně s žáky nastavujeme pravidla pro využívání digitálních technologií v geografii tak, aby podporovala jejich aktivní přístup k učení, ale zároveň dbala na jejich digitální pohodu a vedla k ochraně duševního, fyzického a sociálního zdraví; klademe důraz na to, aby žáci vnímali pozitivní i negativní důsledky digitalizace pro člověka a společnost v kontextu geografických témat a cílů udržitelného rozvoje

		— podporujeme rozvoj kritického myšlení žáků při práci s digitálními geografickými zdroji a vedeme je k etickému využívání geotechnologií s ohledem na soukromí a bezpečnost dat.
--	--	-----------------------------------------------------------------------------------------------------------------------------------------------------------------------------------

Základní gramotnosti rozvíjíme zejména s využitím těchto vzdělávacích strategií:		
ZGC	Základní gramotnost čtenářská a pisatelská	<ul style="list-style-type: none"> — vedeme žáky k analýze geografických textů, map a vizuálních materiálů, aby rozpoznali autorovo stanovisko a případné předsudky v prezentaci geografických informací; učíme žáky kriticky hodnotit zdroje geografických informací, ověřovat jejich relevanci a aktuálnost, zejména při práci s online zdroji a mapami; vedeme je k rozlišování mezi fakty, hypotézami a názory v geografických textech a k identifikaci nepodložených tvrzení — podporujeme žáky v tvorbě vlastních geografických textů, map a vizualizací dat; učíme je, jak efektivně organizovat informace, formulovat geografické hypotézy a navrhnout metody jejich ověření; klademe důraz na správné citování zdrojů a poskytování kontextu pro prezentované geografické informace — nabádáme žáky k využívání široké škály geografických textů, včetně odborných článků, populárně-naučných materiálů a mediálních zpráv, pro hlubší porozumění geografickým tématům; učíme je, jak propojovat informace z různých zdrojů pro komplexní pochopení geografických problémů — trváme na tom, aby žáci při tvorbě geografických materiálů pečlivě zvažovali výběr a umístění vizuálních prvků (map, grafů, fotografií) tak, aby efektivně podporovaly porozumění textu a přesně reprezentovaly geografické jevy
ZGM	Základní gramotnost logicko-matematická	<ul style="list-style-type: none"> — představujeme žákům matematické modely používané v geografii (např. populační růst, klimatické změny, urbanizace); vedeme je k vytváření vlastních modelů na základě sebraných geografických dat; učíme žáky rozpoznávat vzájemné vztahy a souvislosti mezi různými geografickými modely a reálnými situacemi — podporujeme žáky v tvorbě a úpravě geografických modelů na základě opakovaného pozorování prostorových jevů; například je vedeme k vytváření modelů změn land use v jejich okolí nebo k modelování migračních toků na základě socioekonomických dat

Tradiční modelový ŠVP / Geografie pro 2. stupeň ZŠ

Dílo vzniklo v IPs Podpora kurikulární práce škol.

Registrační číslo projektu CZ.02.02.XX/00/22_005/0004756

Dílo podléhá licenci Creative Commons CC BY SA 4.0

- Uveďte původ - Zachovejte licenci 4.0 Mezinárodní.



Autorem materiálu a všech jeho částí, není-li uvedeno jinak, je kolektiv autorů NPI ČR.

Licenční podmínky navštivte na adrese:

<https://creativecommons.org/licenses/by-sa/4.0/legalcode.cs>.



Národní pedagogický institut
České republiky
Praha, leden 2025
www.npi.cz