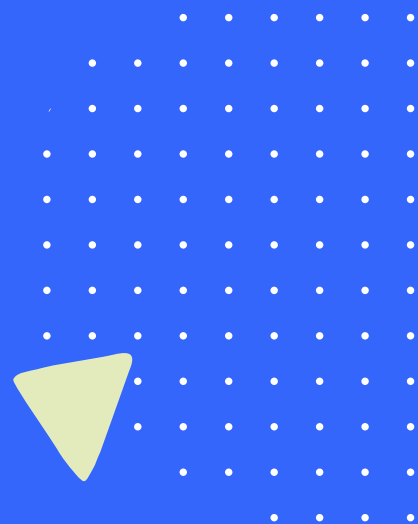




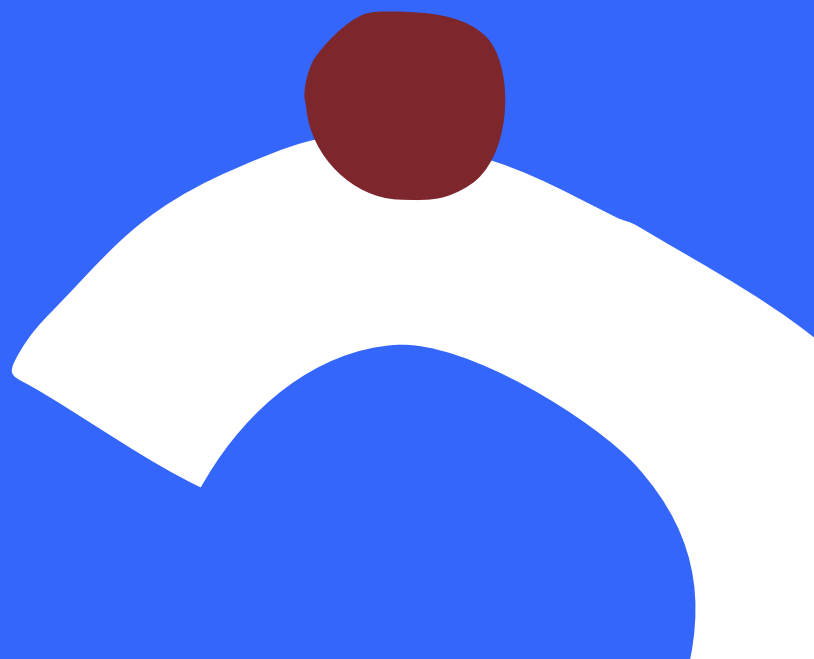
Podpora kurikulární práce škol
Národní pedagogický institut ČR



Skupina Svět v souvislostech pro 2. stupeň ZŠ

tradiční
modelový
ŠVP

2025



Spolufinancováno
Evropskou unií



MINISTERSTVO ŠKOLSTVÍ,
MLÁDEŽE A TĚLOVÝCHOVY

Prostředí pro život

Charakteristika předmětu

| | |
|---------------------------|---|
| Vyučovací předmět | Prostředí pro život – předmět disponibilní hodinové dotace |
| Využité vzdělávací obory | Přírodopis Chemie Fyzika Výchova ke zdraví Geografie |
| Průřezová témata (PT) | Udržitelné prostředí |
| Klíčové kompetence (KK) | — k učení — komunikační — osobnostní a sociální — k občanství a udržitelnosti — k podnikavosti a pracovní — k řešení problémů — kompetence kulturní — kompetence digitální |
| Základní gramotnosti (ZG) | Čtenářská a pisatelská Logicko-matematická |

| | |
|------------------------------------|---|
| <p>Informace o pojetí předmětu</p> | <p>Tento volitelný vyučovací předmět je vytvořen jako rozšiřující ke vzdělávacímu obsahu průřezového tématu Udržitelné prostředí. Posiluje komplexní celostní pohled na souvislosti mezi přírodními procesy a lidskou činností a navazuje na některé vzdělávací obsahy Fyziky, Chemie, Přírodopisu, Výchovy ke zdraví a Geografie. Předmět vychází z konceptu Planetárních mezí a zaměřuje se na hledání udržitelného využívání ekosystémů a obnovu přírody. Fyzika přináší pohled na procesy spojené s klimatickou změnou, využitím energie a efektivitou adaptačních opatření, Chemie přináší pohled na praktické využití a zhodnocení rizik u prvků, sloučenin a celostní pohled na jejich koloběh, přírodopis přispívá k pochopení přírodních procesů v příčinách a jejich využití při řešeních klimatické změny a vnáší vnímání souvislostí se ztrátou biodiverzity, geografické koncepty přinášejí prostorovost, měřítko a řád. Předmět je zaměřen na hledání řešení v oblasti udržitelnosti v místním měřítku a nacházení souvislostí s globálním měřítkem. Volitelný předmět se zaměřuje především na rozvoj klíčové kompetence k řešení problémů a klíčové kompetence k občanství a udržitelnosti.</p> <p>Důraz je kladen na aktivní zapojení žáků prostřednictvím výuky v terénu, exkurzí, zážitkové pedagogiky, badatelských činností a realizace žákovských projektů. Nabízí se prostor pro spolupráci s vedením města, místními odborníky, spolky, regionálními muzei apod. Žáci by měli mít možnost částečně ovlivnit výběr témat tohoto předmětu.</p> <p>Cílem tohoto předmětu je rozvíjet u žáků hlubší porozumění přírodním procesům a vztahu mezi lidskou činností a prostředím, uvažování v globálních souvislostech, podporovat jejich schopnost kriticky přemýšlet o aktuálních problémech světa a vnímat propojení lokálních a globálních perspektiv. Žáci jsou vedeni ke sledování a objevování souvislostí a propojenosti, k vnímání rozmanitosti přírody, k posilování empatie při vnímání emocí spojených se změnou klimatu a ztrátou biodiverzity, ke kritickému hodnocení informací, k reflexi vlastních názorů, postojů a zkušeností.</p> <p>Tento volitelný předmět tvoří alternativu k volitelnému předmětu LIDÉ A GLOBÁLNÍ VÝZVY. S ohledem na to, že SVĚT V SOUVISLOSTECH zahrnuje, jak přírodovědné, tak humanitní aspekty, některá témata jsou pro oba volitelné předměty totožná, některá témata jsou pak specifická.</p> |
| <p>Informace o obsahu předmětu</p> | <p>Cílem tohoto předmětu je rozvíjet u žáků hlubší porozumění přírodním procesům a vztahu mezi lidskou činností a prostředím, uvažování v globálních souvislostech, podporovat jejich schopnost kriticky přemýšlet o aktuálních problémech světa a vnímat propojení lokálních a globálních perspektiv. Žáci jsou vedeni ke sledování a objevování souvislostí a propojenosti, k vnímání rozmanitosti přírody, k posilování empatie při vnímání emocí spojených se změnou klimatu a ztrátou biodiverzity, ke kritickému hodnocení informací, k reflexi vlastních názorů, postojů a zkušeností. Obsah předmětu vychází z konceptu Planetárních mezí, zejména v souvislosti s rozvratem koloběhu dusíku a fosforu, ztrátou biodiverzity, účinky nebezpečných látek na lidské zdraví a ekosystémy (mikroplasty, pesticidy...), hospodařením s vodou a změnou land-use. Žáci budou prozkoumávat udržitelnost v souvislostech mezi klimatem, biodiverzitou, hospodařením s vodou, s dopady nadbytku živin (dusíku a fosforu) v souvislosti se zemědělským a lesnickým hospodařením, urbanismem, dopravou, komunitními zahradami, spolkovou činností aj. Budou hledat odpovědi např. na tyto otázky: Jaké jsou lokální dopady změny klimatu a jak lze přispět k řešení na úrovni jedince, školy nebo firmy, obce a státu? Která adaptační a mitigační opatření jsou účinnější? Která jsou dostupná a prakticky realizovatelná v místních podmínkách? Jaké znalosti a zdroje k tomu potřebujeme? Jaké příklady dobré praxe lze nalézt v regionu? Jak k tématu udržitelnosti přistupují významní lidé v regionu (vedení obcí, vědci) a co dělají firmy (jaké ESG cíle mají)? Jaké povolání si mohou zvolit, aby přispěli k řešení otázek udržitelnosti?</p> |
| <p>Časová dotace</p> | <p>0 + 0 + 0 + 2, volitelný předmět 2 hodiny týdně</p> |
| <p>Organizace výuky předmětu</p> | <p>Žáci z devátých tříd volí jeden ze dvou volitelných předmětů ze skupiny SVĚT V SOUVISLOSTECH; třída se dělí na dvě skupiny.</p> |
| <p>Podmínky pro výuku předmětu</p> | <p>Výuka v běžných podmínkách.</p> |

Vzdělávací strategie

| | |
|---------------------------|---|
| Vyučovací předmět | Prostředí pro život – předmět disponibilní hodinové dotace |
| Využití vzdělávací obory | Přírodopis Chemie Fyzika Výchova ke zdraví Geografie |
| Průřezová témata (PT) | Udržitelné prostředí |
| Klíčové kompetence (KK) | — k učení — komunikační — osobnostní a sociální — k občanství a udržitelnosti — k podnikavosti a pracovní — k řešení problémů — kompetence kulturní — kompetence digitální |
| Základní gramotnosti (ZG) | Čtenářská a pisatelská Logicko-matematická |

Klíčové kompetence rozvíjíme zejména s využitím těchto vzdělávacích strategií:

| | | |
|------------|--|---|
| KKU | Klíčová kompetence k učení | <ul style="list-style-type: none"> — plánujeme delší smysluplné celky a nastavuji kritéria pro hodnocení spolu s žáky, umožňujeme žákům výběr témat, která jsou pro ně zajímavá — podporujeme zvědavost žáků a vytváříme prostor pro bádání a zjišťování nových poznatků (o sobě i o světě) — shromažďujeme a sdílíme zdroje, které mohou žákům v učení pomoci — a pro zájemce takové zdroje, které jim umožňují hlouběji rozšířit své znalosti |
| KKK | Klíčová kompetence komunikační | <ul style="list-style-type: none"> — vytváříme příležitosti pro různé formy diskuse, ve kterých mohou žáci bezpečně pokládat otázky a sdílet své myšlenky a pocity na dané téma, trénujeme aktivní naslouchání shrnutím předchozího vyjádření — pravidelně organizujeme aktivity, ve kterých žáci prezentují před celou třídou své zážitky, nápady a výsledky individuálních či skupinových činností; v přípravě jim pomáháme formulací jasných a předem zadaných kritérií — do výuky pravidelně zařazujeme také krátké autentické texty (včetně cizojazyčných) a jiná jazyková či obrazná sdělení (obrázky, ilustrace, fotografie, mapy, videa apod.), osvětlujeme původ slov v odborných termínech |
| KOS | Klíčová kompetence osobnostní a sociální | <ul style="list-style-type: none"> — vnímáme pohybové aktivity žáků a jejich pobyt ve venkovním prostředí jako nedílnou součást vzdělávání — vytváříme příležitosti pro učení venku, pořádáme pravidelně exkurze, měníme aktivity a činnosti v návaznosti na potřeby žáků — vedeme žáky k tomu, aby si uvědomovali dopady vlastního chování na sebe, ostatní lidi i přírodu |

| | | |
|------------|--|--|
| KOB | Klíčová kompetence k občanství a udržitelnosti | <ul style="list-style-type: none"> — facilitujeme otevřenou diskusi žáků o hodnotách a chování ve vztahu k udržitelnosti, o významu vlastní aktivity, podnětujeme žáky k reflexi jejich zkušeností s uplatňováním vlastního vlivu na dění v jejich okolí — umožňujeme žákovi vybrat si veřejně prospěšnou aktivitu (místně zakotvené učení), kterou si sám či společně se spolužáky zvolí nebo s níž se vnitřně ztotožní – nezaměňujeme to s účastí na akci z vnějšího popudu (vykonání zadaného úkolu či příkazu) |
| KPP | Klíčová kompetence k podnikavosti a pracovní | <ul style="list-style-type: none"> — umožňujeme žákům zažít společné plánování, uskutečnění a vyhodnocení akce, podporujeme je při tom vhodnými technikami vedení týmové práce — vytváříme podmínky pro efektivní spolupráci (nasloucháme názorům, vyjadřujeme svůj názor s respektem, vytváříme přátelské, bezpečné a otevřené prostředí, poskytujeme zpětnou vazbu k práci týmu, přijímáme zpětnou vazbu od žáků – podporujeme práci s chybou, podporujeme pozitivní vztahy) — rozvíjíme spolupráci mezi školami a vítáme aktivity připravované žáky středních škol pro žáky základních škol, rozvíjíme u žáků dovednosti síťování a budování kontaktů, což zahrnuje budování a udržování vztahů s ostatními lidmi jak v jejich osobním, tak v budoucím profesním prostředí |
| KRP | Klíčová kompetence k řešení problémů | <ul style="list-style-type: none"> — předkládáme žákům tvrzení s vědeckým obsahem získaná v různých zdrojích (odborných i neodborných) a provázíme je při porovnávání jejich obsahu — nacvičujeme se žáky rozpoznání typických chyb a manipulací v argumentaci s vědeckým obsahem (argumentační fauly, např. argumentace příkladem proti pravděpodobnostnímu tvrzení, útoky ad hominem, nepodložená zobecnění) — zaměřujeme se na to, aby žáci reflektovali postavení nově získané vědecké informace z hlediska její shody či konfliktu s jejich očekáváními, preferencemi, názory a nabízíme řešení, která zohledňují obecně sdílené hodnoty |
| KKT | Klíčová kompetence kulturní | x |
| KDI | Klíčová kompetence digitální | <ul style="list-style-type: none"> — vybíráme do výuky aktivity, ve kterých mají žáci příležitost seznamovat se s pro ně novými digitálními technologiemi a nalézat pro sebe vhodné strategie, jak se vyrovnat s vývojem technologií a stálou potřebou rozvíjet digitální dovednosti — nastavujeme společně pravidla tak, aby podporovala aktivní přístup žáků k využívání digitálních technologií, a současně dbáme na to, aby pravidla podporovala digitální pohodu (wellbeing) žáků a vedla je k ochraně jejich duševního, fyzického a sociálního zdraví — klademe důraz na to, aby žáci vnímali pozitivní i negativní důsledky digitalizace pro člověka, společnost i v kontextu cílů udržitelného rozvoje |

Základní gramotnosti rozvíjíme zejména s využitím těchto vzdělávacích strategií:

| | | |
|------------|--|--|
| ZGC | Základní gramotnost čtenářská a pisatelská | <ul style="list-style-type: none"> — při posuzování záměru autora textu umožňujeme diskuzi o tom, proč by různí adresáti i skupiny adresátů mohli reagovat na text různě — při práci s texty vedeme žáky i tomu, aby pojmenovali i nepřímo vyjádřené autorovo stanovisko a zdůvodnili, proč s ním souhlasí nebo nesouhlasí, případně navrhli jiný, vyváženější pohled na věc — umožňujeme žákům, aby vybírali, umístili a případně pojmenovali schémata, obrázky a jiné vizuální prvky tak, aby přispívaly k porozumění významu textu a působily na čtenáře podle jeho záměru — vedeme žáky k tomu, aby při psaní rozpoznávali své i cizí stereotypy a hledali objektivnější přístupy, podávali informované argumenty namísto dojmů a domněnek svých i obecně šířených |
|------------|--|--|

| | | |
|------------|---|---|
| ZGM | Základní gramotnost logicko-matematická | <ul style="list-style-type: none">— ukazujeme žákům příklady různých matematických modelů reálných situací a umožňujeme jim, aby takové modely sami vytvářeli na základě nasbíraných dat— vedeme žáky k tomu, aby při opakovaném setkání s problémem (modelovou situací) rozpoznali vzájemné vztahy a souvislosti mezi modelovými situacemi v kontextu reálného života a v nově zažívané situaci |
|------------|---|---|

Lidé a globální výzvy

Charakteristika předmětu

| | |
|---------------------------|---|
| Vyučovací předmět | Lidé a globální výzvy – předmět disponibilní hodinové dotace |
| Využité vzdělávací obory | Výchova k občanství Dějepis Geografie |
| Průřezová témata (PT) | Společnost pro všechny |
| Klíčové kompetence (KK) | — osobnostní a sociální — k občanství a udržitelnosti — k řešení problémů |
| Základní gramotnosti (ZG) | x |

| | |
|-----------------------------|--|
| Informace o pojetí předmětu | <p>Tento volitelný vyučovací předmět je vytvořen jako rozšiřující ke vzdělávacímu obsahu průřezového tématu Společnost pro všechny. Posiluje komplexní celostní pohled na svět a společnost a navazuje na některé vzdělávací obsahy Občanské výchovy, Dějepisu a Geografie. Výchova k občanství přináší aspekt aktuálnosti, občanství, praktického života, geografické koncepty přinášejí prostorovost, měřítko, řádovost (lokální – globální) a napojení na přírodní vědy, historické koncepty upozorní na dějinnou zkušenost, ukazují např. na příčiny a důsledky konkrétních událostí, na trvání a změnu, pomohou nahlédnout dobovou perspektivu. Společně vše směřuje k poučení pro lepší budoucnost. Volitelný předmět se zaměřuje především na rozvoj klíčové kompetence osobnostní a sociální a klíčové kompetence k občanství a udržitelnosti.</p> <p>Důraz je kladen na aktivní zapojení žáků prostřednictvím výuky v terénu, exkurzí, zážitkové pedagogiky, badatelských činností a realizace žákovských projektů. Nabízí se prostor pro práci s dokumentárními filmy nebo rozhovory s pamětníky a zajímavými osobnostmi. Žáci by měli mít možnost částečně ovlivnit výběr témat tohoto předmětu.</p> <p>Tento volitelný předmět tvoří alternativu k volitelnému předmětu PROSTŘEDÍ PRO ŽIVOT. S ohledem na to, že SVĚT V SOUVISLOSTECH zahrnuje, jak přírodovědné, tak humanitní aspekty, některá témata jsou pro oba volitelné předměty totožná, některá témata jsou pak specifická.</p> |
| Informace o obsahu předmětu | <p>Cílem tohoto předmětu je rozvíjet u žáků hlubší porozumění lidským osudům, společenským a globálním souvislostem, podporovat jejich schopnost kriticky přemýšlet o aktuálních problémech světa a vnímat propojení od lokálních, přes regionální až po globální perspektivy. Žáci jsou vedeni ke sledování a objevování souvislostí a propojenosti, k setkávání s rozmanitostí, k posilování empatie, ke kritickému hodnocení informací, k reflexi vlastních názorů, postojů a zkušeností. Zaměří se na analýzu geopolitických a socioekonomických problémů od lokální po globální perspektivu a pochopení významu solidarity a spolupráce. Budou hledat odpovědi např. na tyto otázky: Jak funguje humanitární pomoc? Jak přispět k Cílům udržitelného rozvoje (SDGs)? Co nás učí životní příběhy lidí, kteří čelili/čelí výzvám? Kdo a proč může být hrdinou všedního dne?</p> |
| Časová dotace | 0 + 0 + 0 + 2, volitelný předmět 2 hodiny týdně |

| | |
|-----------------------------|---|
| Organizace výuky předmětu | Žáci z devátých tříd volí jeden ze dvou volitelných předmětů ze skupiny SVĚT V SOUVISLOSTECH; třída se dělí na dvě skupiny. |
| Podmínky pro výuku předmětu | Výuka v běžných podmínkách. |

Vzdělávací strategie

| | |
|---------------------------|---|
| Vyučovací předmět | Lidé a globální výzvy – předmět disponibilní hodinové dotace |
| Využité vzdělávací obory | Výchova k občanství Dějepis Geografie |
| Průřezová témata (PT) | Společnost pro všechny |
| Klíčové kompetence (KK) | — osobnostní a sociální — k občanství a udržitelnosti — k řešení problémů |
| Základní gramotnosti (ZG) | x |

| Klíčové kompetence rozvíjíme zejména s využitím těchto vzdělávacích strategií: | | |
|--|--|--|
| KKU | Klíčová kompetence k učení | x |
| KKK | Klíčová kompetence komunikační | x |
| KOS | Klíčová kompetence osobnostní a sociální | <ul style="list-style-type: none"> — zařazujeme prostor pro projektovou práci, volbu tématu či metod práce — výuku nevedeme pouze ve školní třídě, vyhledáváme benefity učení venku, v netradičním prostředí, pořádáme exkurze — poskytujeme inspirativní příklady úspěšných jednotlivců, kteří překonali obtíže, a diskutujeme o jejich strategiích — ve výuce v rámci různých témat věnujeme pozornost otázkám etiky a mezilidských vztahů a provázíme žáky diskusí o situacích, které vyžadují empatii a respekt — představíme žákům příběhy, které zdůrazňují důležitost respektu k odlišnostem |

| | | |
|------------|--|---|
| KOB | Klíčová kompetence k občanství a udržitelnosti | <ul style="list-style-type: none"> — vytváříme prostor pro otevřenou diskusi žáků o hodnotách a chování svých i ostatních, facilitujeme diskusi a využíváme osvědčené diskusní techniky — vytváříme společně s kolegy z jiných oborů zadání, při jejichž řešení/naplnění žák potřebuje kombinovat znalosti a dovednosti z různých oborů — vytváříme situace a zadání vyžadující prozkoumávání a interpretaci různých souvislostí v místním prostředí a mezi místní, regionální, národní a globální úrovní (využívám postupy místně zakotveného učení a globálního vzdělávání) — podněcujeme žáky ke kladení a zodpovídání otázek směřujících k hledání příčin a následků různých situací a procesů, doplňujícími otevřenými otázkami je vedeme k hlubšímu promýšlení a prohloubení otázek a odpovědí — stavíme žáky před dilemata týkající se sociální, ekonomické a environmentální spravedlnosti a podněcujeme je k zaujetí odůvodněných stanovisek, k argumentaci a diskusi (např. formou vhodné diskusní aktivity); v případě potřeby vyjádříme a odůvodníme i svůj odůvodněný pohled a názor, ale nemanipulujeme — vytváříme prostor pro otevřenou diskusi žáků o významu svobody a odpovědnosti, o jejich konkrétních projevech v různých konkrétních situacích, představujeme jim a necháváme je navrhnout různé příklady, facilitujeme diskusi žáků a využíváme osvědčené diskusní techniky — podněcujeme žáky k sledování a hodnocení různých událostí v místě, regionu, zemi i světě |
| KPP | Klíčová kompetence k podnikavosti a pracovní | x |
| KRP | Klíčová kompetence k řešení problémů | <ul style="list-style-type: none"> — nabízíme skutečné společenské problémy, kde musí žáci zvážit různé perspektivy a navrhnout udržitelná řešení, kde vyjadřují vlastní hodnoty a přesvědčení o svém vlivu na vnímání problému — nabízíme ve třídě případové studie nebo projekty zaměřené na skutečné sociální problémy — zaměřujeme se na to, aby žáci analyzovali tyto situace z různých perspektiv a diskutovali o možných řešeních a jejich důsledcích — pomáháme žákům plánovat jejich bádání v rámci stanovených postupů, aby efektivně používali informace potřebné k řešení výzkumného problému — umožňujeme využívat nejrůznější prostředky k vyhledávání a ověřování zdrojů |
| KKT | Klíčová kompetence kulturní | x |
| KDI | Klíčová kompetence digitální | x |

Základní gramotnosti rozvíjíme zejména s využitím těchto vzdělávacích strategií:

| | | |
|------------|--|---|
| ZGC | Základní gramotnost čtenářská a pisatelská | x |
| ZGM | Logicko-matematická | x |

Tradiční modelový ŠVP / Skupina Svět v souvislostech pro 2. stupeň ZŠ

Dílo vzniklo v IPs Podpora kurikulární práce škol.

Registrační číslo projektu CZ.02.02.XX/00/22_005/0004756

Dílo podléhá licenci Creative Commons CC BY SA 4.0
– Uveďte původ – Zachovejte licenci 4.0 Mezinárodní.



Autorem materiálu a všech jeho částí, není-li uvedeno jinak, je kolektiv autorů NPI ČR.

Licenční podmínky navštivte na adrese:

<https://creativecommons.org/licenses/by-sa/4.0/legalcode.cs>.



Národní pedagogický institut
České republiky
Praha, leden 2025
www.npi.cz