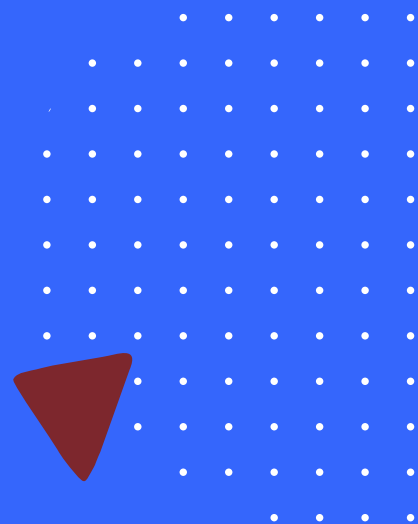




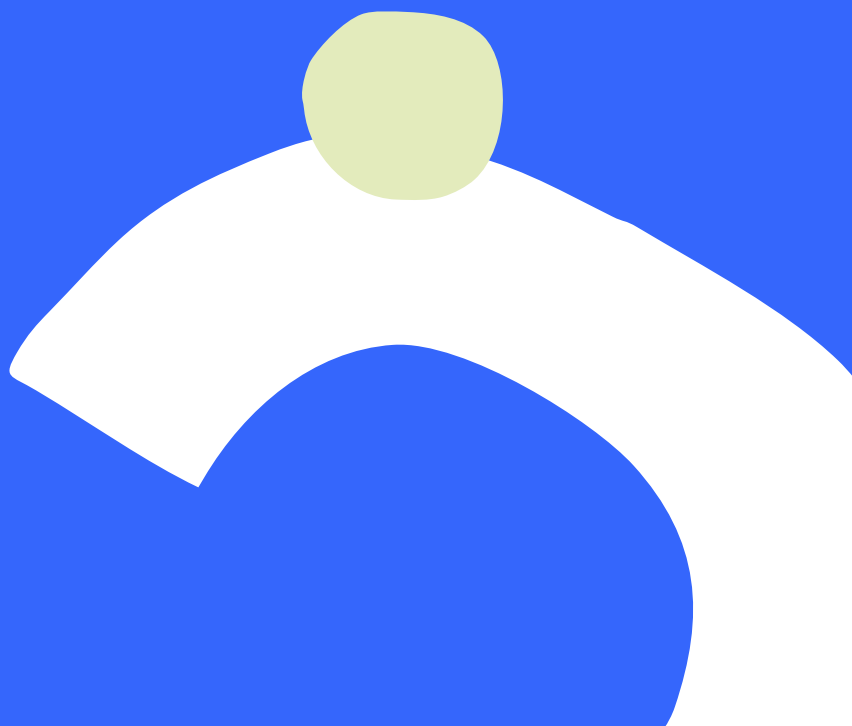
Podpora kurikulární práce škol  
Národní pedagogický institut ČR



# Hodnocení ŠVP

integrováný  
modelový  
ŠVP

2025



Spolufinancováno  
Evropskou unií



MINISTERSTVO ŠKOLSTVÍ,  
MLÁDEŽE A TĚLOVÝCHOVY

## 3.4 Hodnocení ŠVP

---

### Časové rozvržení hodnocení ŠVP

Hodnocení ŠVP je součástí vlastního hodnocení školy (autoevaluace). Vlastní hodnocení školy se řídí směrnicí ředitele školy Vlastní hodnocení školy. Na základě této směrnice tým školy pod vedením koordinátora vlastního hodnocení školy každoročně provádí také hodnocení dílčích částí ŠVP. Roční plán vlastního hodnocení školy určuje, které části ŠVP jsou aktuálně hodnoceny. Časový plán vlastního hodnocení ŠVP je upraven tak, aby vždy v průběhu tří let byl vyhodnocen celý ŠVP podle všech níže uvedených kritérií. Při hodnocení ŠVP se zaměřujeme především na aktuálnost jeho obsahu, srozumitelnost a funkčnost ŠVP pro plánování, výuky, její realizaci a koncepční rozvoj poskytovaného vzdělávání.

### Pro hodnocení ŠVP používáme tato kritéria:

- ŠVP odpovídá aktuálnímu RVP ZV,
- ŠVP je jednoznačný, srozumitelný a vytváří konzistentní celek,
- ŠVP odpovídá aktuálním trendům ve vzdělávání,
- ŠVP odpovídá aktuálním potřebám žáků, kteří školu navštěvují,
- cíle vzdělávání stanovené v ŠVP (např. formou školních očekávaných výsledků učení žáka) jsou reálné a dosahují jich všichni žáci (kromě žáků s LMP) alespoň na minimální úrovni, která umožňuje další vzdělávání žáka a jeho zapojení do běžného života,
- ŠVP odpovídá představám a možnostem pedagogického týmu školy,
- ŠVP odpovídá požadavkům klíčových partnerů ve vzdělávání – zákonným zástupcům žáků, zřizovateli, ČŠI,
- ŠVP stanoví jednotlivým vzdělávacím obsahům takové formy, při kterých je žák co nejvíce aktivní a dochází k hlubokému učení,
- vzdělávací aktivity směřují k cílenému rozvíjení klíčových kompetencí žáků, propojují vzdělávání s životem žáků,
- uspořádání vzdělávacího obsahu podporuje vzdělávání v souvislostech a je předpokladem pro vytváření celkového pojetí světa, ve kterém žák žije, a jeho místa v tomto světě,
- předměty či další formy vzdělávání nad rámec společného základu umožňují rozvoj nadání a zájmu žáka,
- předměty či další formy vzdělávání nad rámec společného vzdělávacího základu podporují snižování nerovností, se kterými žáci do vzdělávání vstupují,
- ŠVP vytváří funkční koncepci pro žáky se SVP,
- předměty či další formy vzdělávání nad rámec společného vzdělávacího základu podporují žáky, kteří mají pomalejší učební tempo a na expozici společného vzdělávacího základu potřebují delší čas,
- ŠVP směřuje ve všech svých částech k naplnění vize, mise a kultury školy,
- ŠVP slouží jako důležitý koncepční dokument školy – jakákoli změna v poskytovaném vzdělávání je školním vzdělávacím programem propojena v jeden celek,
- ŠVP je podkladem pro tvorbu tematických plánů učitelů,
- vzdělávací strategie jednotlivých forem vzdělávání (předmětů, kurzů, projektů aj.) podporují aktivní učení žáků,
- hodnocení procesů a výsledků učení žáků (formativní i sumativní) podporuje žáka v učení a dává objektivní informaci o výsledcích učení žáka.

## Způsob využití zjištěných údajů pro úpravu ŠVP a vzdělávacího procesu ve škole

Závěry vlastního hodnocení ŠVP stanoví:

- a) jakým způsobem upravit ŠVP ZV k začátku následujícího školního roku
- b) jakým způsobem realizovat implementaci upraveného ŠVP do vzdělávání od začátku následujícího školního roku.

## Integrovaný modelový ŠVP / Hodnocení ŠVP

Dílo vzniklo v IPs Podpora kurikulární práce škol.

Registrační číslo projektu CZ.02.02.XX/00/22\_005/0004756

Dílo podléhá licenci Creative Commons CC BY SA 4.0  
- Uveďte původ - Zachovejte licenci 4.0 Mezinárodní.



Autorem materiálu a všech jeho částí, není-li uvedeno jinak, je kolektiv autorů NPI ČR.

Licenční podmínky navštivte na adrese:

<https://creativecommons.org/licenses/by-sa/4.0/legalcode.cs>.



Národní pedagogický institut  
České republiky  
Praha, leden 2025  
[www.npi.cz](http://www.npi.cz)