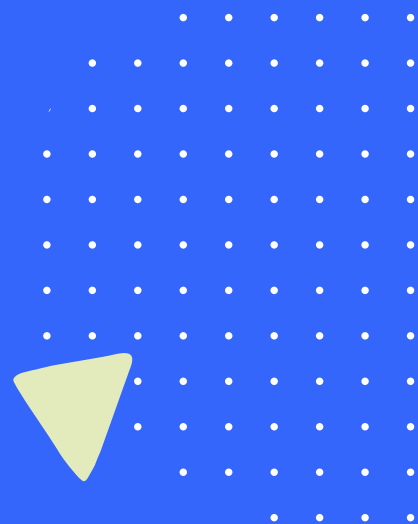




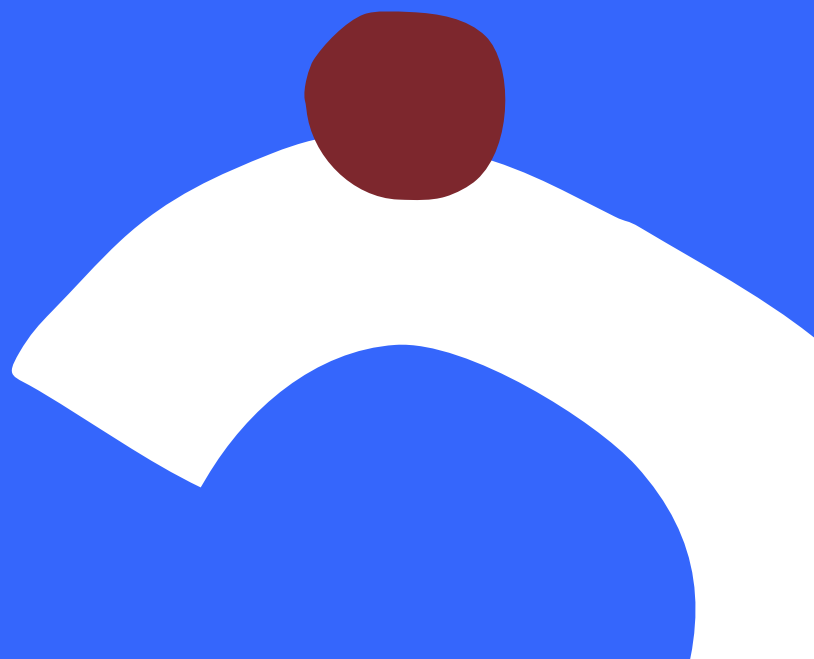
Podpora kurikulární práce škol  
Národní pedagogický institut ČR



# Dějepis – rozšíření pro 2. stupeň ZŠ

integrováný  
modelový  
ŠVP

2025



Spolufinancováno  
Evropskou unií



MINISTERSTVO ŠKOLSTVÍ,  
MLÁDEŽE A TĚLOVÝCHOVY

## Charakteristika předmětu

Vyučovací předmět	Dějepis (rozšíření předmětu Dějepis)
Využité vzdělávací obory	Dějepis
Průřezová témata (PT)	Společnost pro všechny Udržitelné prostředí
Klíčové kompetence (KK)	— k učení — komunikační — osobnostní a sociální — k občanství a udržitelnosti — k podnikavosti a pracovní — k řešení problémů — kulturní — digitální
Základní gramotnosti (ZG)	Čtenářská a pisatelská

Informace o pojetí předmětu	Předmět Dějepis rozšiřujeme o 1 hodinu z disponibilní časové dotace. Rozšíření umožní opakované používání badatelsky orientované výuky například s využitím lekcí z projektu Dějepis+, cvičení z webové aplikace pro práci s historickými prameny Historylab a výuku v terénu. Vyučující absolvovali vzdělávání pro tuto metodu výuky.
Informace o obsahu předmětu	<p>Příklady školních očekávaných výsledků učení s badatelsky orientovanou nebo terénní výukou:</p> <ul style="list-style-type: none"> <li>— Na příkladech ilustruje podoby aktivní pomoci a solidarity s pronásledovanými a aktivními odpůrci bezpráví (příběhy Romů, Židů, jejich podporovatelů či zachránců v době nacistické genocidy apod.).</li> <li>— Vytvoří encyklopedickou stránku významné osobnosti z evropských či světových dějin, při tvorbě využije různé zdroje, vysvětlí myšlení a jednání osoby s ohledem na historické souvislosti, objasní přínos osobnosti v minulosti i pro současnost a ilustruje, jaký je její obraz v krásné literatuře a filmu.</li> <li>— Na příběhu pamětníka ilustruje život a zlomové okamžiky v komunistickém Československu (např. 1948, 1968, 1969, 1989), porovná vzpomínky s informacemi z dalších zdrojů, nalezne obdobné příběhy ve "velkých" dějinách, vytvoří digitální výstup.</li> <li>— Během návštěvy muzea vyhledává artefakty a osobnosti z regionu, v němž navštívuje základní školu, popř. artefakty a osobnosti z etnika, s nímž se identifikuje.</li> <li>— Na základě dohledatelných informací sestaví plánek pamětihodných objektů a míst v okolí školy a vytvoří jejich krátké popisky obsahující informace o jejich vzniku, původní a dnešní funkci.</li> <li>— Připraví jednoduchý plán, jak by mohl se spolužáky pořádat „Pravěký den“, při kterém by napodobovali činnosti lovců, sběračů a prvních zemědělců a diskutovali o tom, jak by tyto činnosti mohly být využity k podpoře udržitelného života (např. komunitní zahrady, bezodpadové hospodářství, využití přírodních materiálů).</li> </ul>
Časová dotace	1

Organizace výuky předmětu	Vyučovací předmět Dějepis je vyučován v šestém, sedmém a osmém ročníku, ideálně ve dvouhodinových blocích, které umožňují realizaci inovativních metod (např. badatelská výuka). Obsah je rozvržen chronologicky (6. ročník od pravěku po přelom 15. a 16. století; 7. ročník po hospodářskou krizi v 30. letech 20. století; 8. ročník po současnost). Navíc jsou do výuky zařazovány exkurze, terénní výuka, návštěvy pamětových institucí a některá témata se mohou realizovat i jako součást školních projektů. Výuka probíhá převážně ve standardní učebně vybavené technikou.
Podmínky pro výuku předmětu	Zajištění technického vybavení třídy, umožnění mimoškolní výuky exkurze, návštěvy pamětových institucí, průzkum okolí školy atd.

## Vzdělávací strategie

Vyučovací předmět	Dějepis (rozšíření předmětu Dějepis)
Využité vzdělávací obory	Dějepis
Průřezová témata (PT)	Společnost pro všechny Udržitelné prostředí
Klíčové kompetence (KK)	<ul style="list-style-type: none"> <li>— k učení</li> <li>— komunikační</li> <li>— osobnostní a sociální</li> <li>— k občanství a udržitelnosti</li> <li>— k podnikavosti a pracovní</li> <li>— k řešení problémů</li> <li>— kulturní</li> <li>— digitální</li> </ul>
Základní gramotnosti (ZG)	Čtenářská a pisatelská

### Klíčové kompetence rozvíjíme zejména s využitím těchto vzdělávacích strategií:

<b>KKU</b>	Klíčová kompetence k učení	<ul style="list-style-type: none"> <li>— učíme žáky shromažďovat důkazy o jejich posunu v učení</li> <li>— aktivitu žáků podporujeme prostorem pro dotazy žáků, odpovídání na otázky</li> <li>— podporujeme zvědavost žáků a vytváříme prostor pro bádání a zjišťování nových poznatků (o sobě i o světě)</li> <li>— propojujeme výuku se zkušeností žáků a zprostředkováváme jim smysl vyučovaného obsahu (proč se konkrétní obsah či kompetenci učí)</li> <li>— podporujeme žáky v tom, aby projevovali své názory a potřeby a nebáli se při svém učení chybovat, o chybách přemýšleli a dále se z nich učili,</li> <li>— odkrýváme žákům vlastní chyby jako příležitosti k učení</li> <li>— vedeme žáky k sebehodnocení na základě kritérií, kterým rozumějí, a podporujeme tím jejich odpovědnost za vlastní učení</li> </ul>
<b>KKK</b>	Klíčová kompetence komunikační	<ul style="list-style-type: none"> <li>— vytváříme příležitosti pro různé formy diskuse, ve kterých mohou žáci bezpečně pokládat otázky a sdílet své myšlenky, prožitky, pocity na dané téma (párové diskuse, debatní kroužky atd.)</li> <li>— pokládáme dostatečné množství otevřených otázek, které podněcují žáky k přemýšlení a hlubší argumentaci</li> <li>— pravidelně organizujeme aktivity, ve kterých žáci prezentují ve skupinách či před celou třídou své zážitky, nápady a výsledky individuálních či skupinových činností</li> <li>— představujeme jim a nabádáme je při tom k využívání různých forem prezentace obsahu (písmem, slovem, vizualizací prostřednictvím grafů či tabulek atd.)</li> <li>— nabízíme žákům možnosti vyjadřovat se skrze různá, i nová média (např. zakládáním, tvorbou a údržbou společných blogů či online encyklopedií, tvorbou příspěvků na sociálních sítích)</li> <li>— do výuky pravidelně zařazujeme také autentické texty a jiná jazyková či obrazná sdělení (novinové články, příspěvky na sociálních sítích, fotografie, ilustrace, mapy, schémata a diagramy, videa apod.)</li> <li>— vytváříme situace, při kterých jsou žáci nuceni volit mezi různě vhodnými receptivními strategiemi, např. zadáním konkrétního cíle poslechu či čtení (abstrahovat hlavní myšlenku, odpovědět na vytyčené otázky, doplnit chybějící informace, připravit poznámky pro další využití apod.) nebo vytyčením časového limitu; zpětně se žáky tento proces reflektujeme</li> </ul>

<b>KOS</b>	Klíčová kompetence osobnostní a sociální	<ul style="list-style-type: none"> <li>— vytváříme prostředí, kde se žáci cítí bezpečně a jsou schopní sdílet své pocity a zkušenosti, mají na práci adekvátní čas</li> <li>— výuku nevedeme pouze ve školní třídě, vyhledáváme benefity učení venku, v netradičním prostředí, pořádáme exkurze pravidelně měním aktivity a činnosti v návaznosti na potřeby žáků</li> <li>— nabízíme aktivity, které posilují sebevědomí žáků (umožnění prezentace jejich prací před třídou, zapojení do projektů nebo získávání nových dovedností, možnost nahlížet na téma nadoborově, různými metodami ho poznávat)</li> <li>— poskytujeme podporu při organizaci projektů a činností, aby si žáci osvojili dovednosti samostatné i skupinové práce</li> <li>— představíme žákům příběhy, které zdůrazňují důležitost respektu k odlišnostem</li> <li>— diskutujeme se žáky o různých tradicích, zvyklostech, kulturních specifikách podle oborových témat</li> </ul>
<b>KOB</b>	Klíčová kompetence k občanství a udržitelnosti	<ul style="list-style-type: none"> <li>— využíváme techniky zviditelňující minulý a možný budoucí vývoj různých procesů, jevů a systémů – např. simulace a simulační hry, myšlenkové mapy, grafická znázornění a schémata</li> <li>— vytváříme prostor a bezpečné prostředí pro vytváření a vyjadřování vlastního názoru žáků, sami uplatňujeme respektující přístup a vedeme k němu důsledně žáky, nekritizujeme žáka za názor</li> <li>— podněcujeme žáky ke kladení otázek a argumentaci, doplňujícími otevřenými otázkami je vedeme k hlubšímu promýšlení a prohloubení argumentace</li> <li>— stavíme žáky před dilemata týkající se sociální, ekonomické a environmentální spravedlnosti a podněcujeme je k zaujetí odůvodněných stanovisek, k argumentaci a diskusi (např. formou vhodné diskusní aktivity)</li> <li>— v případě potřeby vyjádříme a odůvodníme i svůj odůvodněný pohled a názor, ale nemanipulujeme</li> <li>— podněcujeme žáky k sledování a hodnocení různých událostí v místě, regionu, zemi i světě</li> <li>— podněcujeme žáky k vytváření a vyjádření vlastního odůvodněného názoru na různé aspekty veřejného dění a ke kladení souvisejících otázek, k hledání a kritickému vyhodnocování informací a argumentaci, doplňujícími otevřenými otázkami je vedeme k hlubšímu promýšlení názoru</li> </ul>
<b>KPP</b>	Klíčová kompetence k podnikavosti a pracovní	<ul style="list-style-type: none"> <li>— podněcujeme vztah žáků k místu, kde žijí, například tím, že mapují, jak se místo (obec, krajina) vyvíjelo v minulosti, zkoumají souvislosti, přicházejí za místní samosprávou či komunitou s představami, vizemi o dalším vývoji</li> <li>— podporujeme přetváření nápadů žáků a příležitostí v realitu, například prakticky pečujeme o místa v okolí školy, v obci</li> <li>— učíme v krajině, pracuji při výuce s <i>geniem loci</i></li> <li>— integrujeme do výuky například: otevřené diskuse, otevřené otázky, kreativní úkoly, projekty</li> <li>— podporujeme nepřímé učení prostřednictvím zkušeností – například experimentování a bádání; tvůrčí čtení a psaní; umělecké vyjádření – malování, divadlo aj.</li> <li>— podporujeme samostatné myšlení prostřednictvím bádání, experimentování a otevřeného dialogu, aktivních projektů a diskusí motivovaných reálnými situacemi</li> <li>— organizujeme besedy, setkání žáků s inspirativními podnikavými osobnostmi a pozitivními vzory – úspěšnými absolventy školy, rodiči, odborníky</li> <li>— zadáváme pravidelně náměty projektové výuky nebo jiný úkol, kde budou žáci pracovat v párech, skupinově, v týmu</li> </ul>

<p><b>KRP</b></p>	<p>Klíčová kompetence k řešení problémů</p>	<ul style="list-style-type: none"> <li>— dáváme žákům podněty k rozlišování mezi tím, co je faktické tvrzení, tvrzení hypotetické (hypotéza) a prostý názor, a to ve složitějších textech (výklad v učebnici, vědecký popularizační text, novinový text apod.), v mluveném projevu i audiovizuálním obsahu (televizní pořad, dokumentární film, film s vědeckou tematikou apod.) s vědeckým obsahem</li> <li>— rozlišování nabízíme žákům pravidelně v hodině, vyhledáváme i takové příležitosti, kdy není hranice mezi faktickým tvrzením, hypotézou nebo názorem zcela jasně zřetelná</li> <li>— poskytujeme žákům psané, mluvené či obrazové materiály, v nichž se nacházejí tvrzení vědeckých odborníků, a vyzdvihujeme jejich příznaky (vědecké autorství, přesnost vyjádření, potlačení subjektivity / neosobnost, vymezení podmínek platnosti, kontext apod.)</li> <li>— zaměřujeme se na to, aby žáci při posuzování relevance získávané vědecké informace systematicky zohledňovali povahu zdrojů tvrzení s vědeckým obsahem (učebnice, vědecký text, novinový text, dokumentární film, autorské video, sociální sítě apod.)</li> <li>— začleňujeme do výkladu a diskutujeme se žáky konkrétní příklady praktických dopadů vědeckých objevů či poznatků na život společnosti</li> <li>— s oporou v konkrétních příkladech se žáky diskutujeme o společenských dopadech mylných či záměrně manipulativních tvrzení, která se nacházela v konfliktu s dostupným vědeckým poznáním (např. zatajování historických faktů, manipulace s výsledky přírodovědného výzkumu, intuice „zdravého rozumu“)</li> <li>— navádíme žáky k uplatňování systematické pozornosti k autorství tvrzení s vědeckým obsahem a k zohledňování povahy zdroje, z něhož je dané tvrzení čerpáno, při posuzování jeho relevance</li> <li>— předkládáme žákům tvrzení s vědeckým obsahem získaná v různých zdrojích (odborných i neodborných) a provázíme je při porovnávání jejich obsahu</li> <li>— vyzdvihujeme možné důsledky zaujatosti a předsudků (cizích i vlastních) pro formulaci tvrzení s vědeckým obsahem i pro jeho interpretaci</li> <li>— zajišťujeme, aby měli žáci přístup k potřebným materiálům a zdrojům pro své bádání</li> <li>— zdůrazňujeme, že bádání neprobíhá bez vyhledání relevantních zdrojů</li> <li>— používáme pojmy, jako je rešerše, přehled poznatků, které k otázce byly realizovány, nebo se ptáme, co již bylo k tématu vyzkoumáno</li> <li>— vedeme se žáky diskuse o rozdílech mezi podloženými a nepodloženými názory, povzbuzujeme žáky k formulaci otázek o posuzování věrohodnosti informací</li> <li>— pomáháme žákům reflektovat význam kritického myšlení při interpretaci a vyhodnocování výsledků jejich bádání</li> <li>— poskytujeme informační materiály k jednomu tématu z různých zdrojů</li> <li>— umožňujeme používat prostředky digitální techniky k vyhledávání zdrojů</li> <li>— poskytujeme příklady citací a diskutujeme se žáky o jejich relevanci v rámci citačních norem</li> <li>— vytváříme bezpečné prostředí, ve kterém se žáci nebojí vyjadřovat své postoje, organizujeme výukové aktivity, které umožňují otevřenou diskusi mezi žáky</li> <li>— necháváme žáky, aby s naší pomocí identifikovali logické chyby a argumentační fauly ve svých projevech</li> </ul>
-------------------	---	---

<b>KKT</b>	Klíčová kompetence kulturní	<ul style="list-style-type: none"> <li>— zapojujeme se do programů kulturního a uměleckého vzdělávání a spolupracujeme s kulturními institucemi a odborníky, poskytujeme tak žákům odborné znalosti a umožňujeme jim širší pohled na dané kulturní oblasti</li> <li>— organizujeme návštěvy muzeí, galerií, divadelních představení a jiných kulturních akcí, které poskytují žákům praktické zkušenosti s různými formami umění a kultury a umožňují jim lépe porozumět jejich významu a kontextu v autentickém prostředí</li> <li>— využíváme umělecká díla a kulturní projevy jako ilustrační materiál k podpoře učiva v různých předmětech</li> <li>— využíváme umělecká díla ve výuce k inspiraci a motivaci; umělecká díla a kulturní projevy mohou sloužit jako zdroj inspirace a motivace pro žáky</li> <li>— pomáháme žákům analyzovat a interpretovat umělecká díla a kulturní projevy</li> <li>— používáme umělecká díla z různých kultur a historických období k porozumění a respektu k různým kulturním tradicím a perspektivám</li> <li>— představujeme žákům inspirativní umělecká díla a kulturní projevy z různých oblastí, období a kultur</li> <li>— podporujeme žáky ve vyjádření své osobní identity, emocí, postojů a hodnot prostřednictvím uměleckých děl</li> <li>— poskytujeme žákům prostor k reflexi a seberefexi a pomáháme jim nalézt svůj individuální umělecký projev</li> <li>— povzbuzujeme žáky k hlubší reflexi jejich vlastních kulturních tradic a hodnot a vedeme diskuse o jejich zkušenostech s jinými kulturami prostřednictvím médií, cestování nebo komunitních událostí</li> <li>— zadáváme úkoly, kde žáci srovnávají kulturní vlivy (tradice, zvyky, umělecká díla) ve své zemi s těmi v jiných zemích a přemýšlejí o vlivu historie a geografie na formování těchto rozdílů</li> <li>— povzbuzujeme žáky, aby sledovali média (filmy, hudbu, zprávy) a analyzovali, jak různé kultury prezentují své hodnoty a tradice, a diskutujeme o tom, jak je to ovlivňuje</li> <li>— organizujeme návštěvy kulturních institucí nebo online exkurze, aby mohli žáci porovnávat historický a současný význam umění a tradic různých kultur</li> <li>— vedeme žáky k tomu, aby kriticky uvažovali o stereotypch a předsudcích vůči jiným kulturám a přemýšleli, jak může respekt k odlišnostem obohatit jejich život</li> </ul>
<b>KDI</b>	Klíčová kompetence digitální	<ul style="list-style-type: none"> <li>— zařazujeme do výuky takové aktivity, aby měli žáci příležitost pracovat s otevřenými daty a veřejnými databázemi</li> <li>— vedeme žáky ke kritické práci s informačními zdroji a odpovědnosti při jejich vytváření</li> <li>— zařazujeme do výuky takové aktivity, ve kterých žáci vyjadřují své představy za pomoci digitálních technologií</li> <li>— klademe důraz na to, aby žáci vnímali pozitivní i negativní důsledky digitalizace pro člověka, společnost i v kontextu cílů udržitelného rozvoje</li> <li>— vedeme žáky k samostatnému využívání digitálních technologií v konkrétních výukových situacích</li> <li>— vybíráme do výuky aktivity, ve kterých mají žáci příležitost seznamovat se s pro ně novými digitálními technologiemi a nalézat pro sebe vhodné strategie, jak se vyrovnat s vývojem technologií a stálou potřebou rozvíjet digitální dovednosti</li> </ul>

**Základní gramotnosti rozvíjíme zejména s využitím těchto vzdělávacích strategií:**

<b>ZGC</b>	Základní gramotnost čtenářská a pisatelská	<ul style="list-style-type: none"> <li>— pomáháme žákům v samostatném (průběžně a podle potřeby) vyhledávání, uspořádávání, porovnávání a propojování informace ve všech typech textů včetně elektronických</li> <li>— vedeme žáky k uvědomění, že čtením beletrie i oborových textů nejen rozšiřují, ale i prohlubují své porozumění a prožívání v tom, jak funguje svět, lidé, oni sami</li> <li>— nabádáme žáky, aby při psaní výstižně a zřetelně vystihovali a formulovali důležité informace, zejména myšlenky své nebo cizí a zařazovali je v textu tak, aby čtenářům pomáhaly k pochopení jeho smyslu</li> <li>— pod naším vedením žáci odhadují a posuzují, proč jsou v textu podávána nepodložená tvrzení nebo proč jsou pouze domněnky či názory předkládány jako fakta</li> <li>— kontrolujeme, zda při psaní dodávají k faktickým tvrzením zdroje a argumenty (a zda cituje zdroje podle normy)</li> <li>— vedeme žáky k stanovení a formulování hypotézy a navržení jejich ověření</li> <li>— navádíme žáky, aby vyjasnili a pojmenovali i skrytější autorovo stanovisko a aby uvažovali o tom, jak dobové, geografické, kulturní nebo jiné souvislosti a okolnosti ovlivňují autora při psaní textu a jak ovlivňují i čtenáře, když interpretuje význam</li> <li>— trváme na ověřování a vyhodnocování relevance, aktuálnosti a důvěryhodnosti zdrojů a na ostražitosti, když nejsou uvedené informace o zdroji nebo když chybí podstatný údaj (např. namísto autora článku je uvedena „redakce“)</li> <li>— vedeme žáky k tomu, že při psaní textů, v nichž chtějí ostatní odborně poučit, vyhledávali a ověřovali zdroje informací podle záměru svého psaní, zvažovali jejich relevanci</li> </ul>
<b>ZGM</b>	Základní gramotnost logicko-matematická	x



## Integrovaný modelový ŠVP / Dějepis – rozšíření pro 2. stupeň ZŠ

Dílo vzniklo v IPs Podpora kurikulární práce škol.

Registrační číslo projektu CZ.02.02.XX/00/22\_005/0004756

Dílo podléhá licenci Creative Commons CC BY SA 4.0  
– Uveďte původ – Zachovejte licenci 4.0 Mezinárodní.



Autorem materiálu a všech jeho částí, není-li uvedeno jinak, je kolektiv autorů NPI ČR.

Licenční podmínky navštivte na adrese:

<https://creativecommons.org/licenses/by-sa/4.0/legalcode.cs>.



Národní pedagogický institut  
České republiky  
Praha, leden 2025  
[www.npi.cz](http://www.npi.cz)