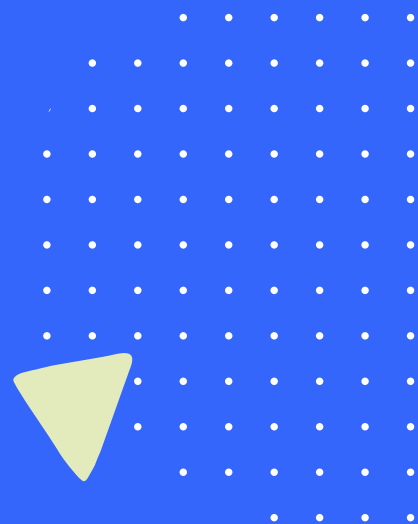




Podpora kurikulární práce škol  
Národní pedagogický institut ČR



# Charakteristika ŠVP

integrovaný  
modelový  
ŠVP

2025



Spolufinancováno  
Evropskou unií



MINISTERSTVO ŠKOLSTVÍ,  
MLÁDEŽE A TĚLOVÝCHOVY

# Obsah

---

<b>2.1</b>	<b>Východiska vzniku ŠVP</b>	<b>3</b>
<b>2.2</b>	<b>Zabezpečení výuky žáků</b>	<b>5</b>
<b>2.3</b>	<b>Zabezpečení výuky žáků se speciálními vzdělávacími potřebami, žáků nadaných a mimořádně nadaných</b>	<b>8</b>
2.3.1	Popis systému péče o žáky s podpůrnými opatřeními	8
2.3.2	Zodpovědné osoby v systému péče o žáky s PO, jejich role a vzájemná spolupráce	9
2.3.3	Spolupráce při podpoře žáků s PO	12
2.3.4	Zabezpečení výuky žáků nadaných a mimořádně nadaných	13

## 2.1 Východiska vzniku ŠVP

### Zvolený model ŠVP

Školní vzdělávací program Základní školy ..... byl zpracován podle aktuální verze RVP ZV jako **integrováný ŠVP**, ve kterém je vzdělávací obsah vybraných oborů RVP ZV propojen v jednom předmětu.

### Akcenty a specifika ŠVP

Integrovaný ŠVP je specifický tím, že se zaměřuje na hluboké pochopení souvislostí mezi jevy a procesy v přírodě, společnosti, v různých oblastech kultury i života jedince. Hlubokého pochopení dosahujeme výukou organizovanou v integrovaných předmětech na obou stupních základního vzdělávání a odpovídajícími výchovnými a vzdělávacími strategiemi. Oborové znalosti žáci poznávají co nejčastěji prostřednictvím autentických metod, jimiž jednotlivé vědní nebo umělecké disciplíny pracují. Výuka tak rozvíjí u žáků a žákyň dovednosti potřebné pro poznávání světa i sebe samých a podporuje schopnost získané znalosti a dovednosti používat nejen ve výuce. Škola využívá efektivní aktivní formy vyučování a učení, přičemž zohledňuje potřeby a zájmy různých skupin žáků.

Užívání badatelských, terénních a dalších obdobných forem učení v různých oborech se zaměřuje na podporu schopnosti kriticky pracovat s informacemi z tradičních i moderních zdrojů, učit se systematicky samostatně i ve spolupráci s druhými. Žákyně a žáky podporujeme v soustavné a pečlivé práci, při které překonávají překážky a tvořivě vyjadřují své myšlenky i emoce. Poznávají různé oblasti a formy lidské činnosti, zájem a předpoklady k různým činnostem, což jim pomáhá rozhodovat se o volbě další vzdělávací dráhy. Školní vzdělávací program tak vytváří rozumové i emoční předpoklady pro úspěšné další studium našich absolventů, jejich celoživotní učení a zapojení do praktického života společnosti v různých rolích.

**Na 1. stupni ZV jsme propojili tyto vzdělávací obory RVP ZV do integrovaných předmětů ŠVP:**

Integrovaný předmět	— Vzdělávací obory RVP ZV
Jazyk a komunikace	— Český jazyk a literatura — Anglický jazyk
Logika a manipulace	— Matematika a její aplikace — Informatika – okruh Algoritmizace a programování — Polytechnická výchova a praktické činnosti – okruh Konstrukční činnosti a automatizace, — Člověk a jeho svět – okruh Lidé a finance
Svět kolem nás	— Člověk a jeho svět – okruhy Místo, kde žijeme, Lidé kolem nás, Lidé a čas, Rozmanitost přírody, — Člověk jeho zdraví a bezpečí, — Osobnostní a sociální výchova, — Informatika – okruhy Data, informace a modelování, Informační systémy, Digitální technologie, — Polytechnická výchova a praktické činnosti – okruhy Péče o domácnost a zahradu, Práce s technickým materiálem a technická tvořivost.
Umění	— Výtvarná a filmová tvorba — Hudební, taneční a dramatická výchova

## Na 2. stupni ZV jsme propojili tyto vzdělávací obory RVP ZV do integrovaných předmětů ŠVP:

Integrovaný předmět	— Vzdělávací obory RVP ZV
Společnost	— Dějepis — Výchova k občanství
Příroda a já	— Fyzika — Přírodopis — Chemie
Osobnost, zdraví a bezpečí	— Osobnostní a sociální výchova — Výchova ke zdraví
Umění	— Výtvarná a filmová tvorba — Hudební, taneční a dramatická výchova

## Principy integrace oborů

Integraci vzdělávacích oborů do integrovaných předmětů realizujeme prostřednictvím nejdůležitějších oborových či mezioborových konceptů (konceptem rozumíme oborové pojmy a metody práce) a principů nebo specifických metod poznávání či tvorby, které propojují jednotlivé obory tvořící integrovaný předmět (např. pro integrovaný předmět Společnost k nim patří multiperspektivita, kontinuita a změna, kritická práce se zdroji; pro integrovaný předmět Umění to jsou činnosti tvorba a interpretace; recepce a reflexe; kulturní jednání).

Tyto *integrující koncepty* (tj. oborové pojmy a metody práce) procházejí školními očekávanými výsledky učení (ŠOVU) a obsahy všech ročníků: žáci se s nimi opakovaně setkávají v kontextu různých předmětů a na rostoucí úrovni náročnosti – např. v předmětu Příroda a já se setkávají opakovaně s pojmem energie nebo s dovedností měření či modelování v kontextu fyziky, přírodopisu i chemie. Postupně se rozvíjí žákovská porozumění konceptu či oborové kompetenci a schopnost aplikovat je při řešení různých problémů v rámci školního učení a praktického života.

Ve školním učebním plánu a ve výuce integrací odstraňujeme hranice mezi obory. V rozvrhu vyučovacích hodin pro školní rok využíváme delší časové bloky než jedna vyučovací hodina. Výběr a uspořádání vzdělávacího obsahu se však nadále převážně řídí strukturou mateřských oborů / vědních disciplín. V tom se odlišuje použitý způsob integrace od integrace pojaté tematicky. Zároveň respektujeme personální a časové zdroje naší školy a vytváříme podmínky pro postupný a plynulý přechod k novým formám práce.

## Organizace výuky

Specifikem ŠVP je, že ve vzdělávacích oblastech RVP ZV Člověk a příroda, Člověk a společnost a Umění a kultura jsou vytvořeny integrované předměty *Příroda a já*, *Společnost a Umění*. Podobně integrovaný předmět *Rozvoj osobnosti a zdraví* integruje některé vzdělávací obory z oblastí Člověk, zdraví a bezpečí a Člověk, jeho osobnost a svět práce. V rámci integrovaných předmětů rozvíjíme základní gramotnosti (G), klíčové kompetence (KK) a zařazujeme i očekávané výsledky učení průřezových témat (PT).

Organizace výuky (terénní, badatelská, projektová apod.) umožňuje část vyučovacích jednotek v každém ročníku realizovat v blocích delších než 45 minut - např. spojujeme dvě vyučovací hodiny do jednotky v celkové délce 90 min. Do některých ročníků zařazujeme rozsáhlejší projekty.

Některé vyučovací jednotky (vyučovací hodiny, bloky) zaměřené na integrující koncepty a dovednosti jsou vyučovány týmově učiteli jednotlivých oborů. Část vyučovacích hodin,

resp. bloků zajišťují učitelé jednotlivých oborů sami formou blízkou dosavadní výuce. Spolupráce učitelů při plánování výuky, vlastní výuce a evaluaci integrovaných bloků vede k žádoucímu profesnímu učení a „mezioborovému“ pojetí i v oborových blocích.

Pro dosažení cílů ŠVP žákyně a žáci potřebují rozvíjet jak klíčové (nadoborové) kompetence a základní gramotnosti, tak budovat oborové dovednosti/kompetence, přírodovědnou či historickou gramotnost, a získat širokou poznatkovou základnu. Důkladné pochopení zejména metod práce a nejdůležitějších oborových konceptů v oblastech pak umožňuje smysluplně poznávat a využívat i vztahy přes hranice oblastí k dalším oborům.

Vzhledem k tomu, že integrovaný ŠVP a zvolené formy a metody výuky kladou větší důraz na rozvoj klíčové kompetence žáků k učení, věnujeme jí již od 6. ročníku zvláštní pozornost. Podobně vysvětlujeme přístup školy, principy a výhody našeho modelu výuky i rodičům a zákonným zástupcům žáků – zejména pokud do školy přicházejí žáci z jiných, neúplně organizovaných škol, kteří se s integrovaným přístupem nesetkali.

## Využití ŠVP pro plánování výuky

Školní vzdělávací program je základní dokument, ze kterého všichni pedagogičtí pracovníci vycházejí při zpracování tematických plánů pro výuku, pro spolupráci při vzdělávacích aktivitách a pro plánování propojování vzdělávacích obsahů jednotlivých předmětů v jeden celek.

Pokud pedagogický pracovník na základě prováděného hodnocení vlastní vzdělávací činnosti a dosahovaných výsledků ve vzdělávání dospěje k závěru, že je třeba vzdělávací proces jakýmkoli způsobem upravit tak, aby se zvýšila jeho efektivita, zamýšlenou změnu diskutuje nejprve s vedoucím předmětové sekce a následně s koordinátorem ŠVP ohledně dopadu zamýšlené změny na celek poskytovaného vzdělávání. Prodiskutovaná změna je pak propsána do školního vzdělávacího programu, který je adekvátně upraven.

# 2.2 Zabezpečení výuky žáků

---

## Organizace přijímacího řízení – zápis žáků do 1. tříd

Přijímání žáků ke vzdělávání probíhá ve shodě se zákonem č. 500/2004 Sb., správní řád, ve znění pozdějších předpisů, a se zákonem č. 561/2004 Sb., o předškolním, základním, středním, vyšším odborném a jiném vzdělávání (školský zákon), ve znění pozdějších předpisů.

Zápisem k povinné školní docházce se rozumí podání písemné žádosti zákonného zástupce k přijetí dítěte k povinnému vzdělávání na adresu naší školy a účast zákonného zástupce (nebo zmocněné osoby) a budoucího žáka 1. ročníku při zápisu k povinnému vzdělávání v základní škole. Žádost se zasílá **elektronicky** na mailovou adresu školy (viz kapitola 1.1), nebo do datové schránky školy (viz kapitola 1.1) v období jednoho měsíce před dnem zápisu.

Období podání přihlášky k zápisu a den zápisu stanovuje ředitel školy ve shodě s platnými právními předpisy (školským zákonem) pro daný rok na webu školy a na informačním panelu u vstupu do školy. Formulář žádosti o přijetí žáka k povinné školní docházce i žádosti o odložení začátku povinné školní docházky o jeden rok jsou rovněž na webu školy v části Organizace přijímacího řízení k povinné školní docházce (odkaz na webové stránky školy...). Tam jsou stanovena i kritéria a podmínky pro přijetí k povinné školní docházce a odvolání proti nepřijetí žáka.

Zápisu se účastní přijímané dítě, zákonný zástupce (nebo zmocněná osoba). K zápisu musí znovu přijít i dítě, kterému byl v předchozím roce povolen odklad povinné školní docházky. V případě nemoci dítěte postačí podání písemné žádosti k přijetí dítěte k povinnému

vzdělávání zákonným zástupcem, nebo jeho zmocněncem v den zápisu.

O přijetí žáka ke vzdělávání na základní škole rozhoduje v souladu se školským zákonem a na základě kritérií uvedených na webu školy ředitel školy. Přednostně jsou přijímáni žáci ze spádové oblasti školy. Čas, ani pořadí příchodu k zápisu, nemá vliv na rozhodnutí o přijetí. Rozhodnutí o přijetí je v zákonné lhůtě vyvěšeno na webu školy a informačním panelu. Rozhodnutí o nepřijetí žáka, včetně postupu pro odvolání proti nepřijetí, je zasláno na adresu zákonného zástupce elektronicky nebo poštou.

## Zařazování žáků do tříd nebo skupin

### — Zařazování žáků do tříd 1. ročníku

Přestože jsme základní škola s jednou třídou v každém ročníku, z důvodu snadnější adaptace na nové prostředí základní školy jsou žáci do první třídy rozděleni do dvou tříd s počtem žáků 15 a méně. Pro druhý a další ročníky žáci stejného ročníku již navštěvují jednu třídu.

Žáci jsou rozděleni do tříd 1. ročníku na základě počtu přijatých žáků, jejich bydliště, pohlaví, národnosti, sociálního původu, zdravotních a jiných předpokladů tak, aby měly jednotlivé třídy rovnoměrné rozložení žáků a srovnatelné podmínky pro společné vzdělávání. O rozdělení rozhoduje ředitel školy na základě dohody s třídními učiteli tříd 1. ročníku.

### — Zařazování žáků do tříd nebo skupin v dalších ročnících

Po výuku anglického a dalšího cizího jazyka žáky dělíme do dvou skupin. Žáky rozdělujeme od skupin tak, aby v obou skupinách byli jak žáci výborní, průměrní i žáci se slabšími učebními výsledky.

Pro výuku tělesné výchovy dělíme žáky od 2. stupně ZV na výuku chlapců a výuku dívek.

Pro výuku předmětů v rámci disponibilních hodin stanovujeme předměty jako povinné pro žáky s jiným mateřským jazykem, předměty speciální pedagogické péče pro žáky s doporučením školského poradenského zařízení a předměty zaměřené na procvičení společného základu pro žáky s pomalejším učebním tempem, kteří v běžné výuce zaostávají.

Volitelné předměty vypisujeme každý školní rok na základě zájmu žáků, zájmu rodičů (zákonných zástupců) žáků a na základě návrhu pedagogických pracovníků školy. Podle charakteru volitelných předmětů vytváříme studijní skupiny v rámci jednoho ročníku (např. volitelné předměty navazující na předmět Matematika apod.) nebo studijní skupiny věkově smíšené (např. předměty navazující na předmět Umění či Polytechnická výchova).

## Adaptační období v 1. ročníku

Vstup žáků na základní školu představuje pro žáky i jejich rodiče náročné období. Z důvodu dobré připravenosti dětí i jejich rodičů (zákonných zástupců) na základní vzdělávání zajišťujeme:

- Na webových stránkách školy zveřejňujeme školní vzdělávací program, školní řád a další dokumenty školy.
- Spolupracujeme s mateřskými školami, které poskytují předškolní vzdělávání dětem ze spádové oblasti naší školy. Zástupce základní školy se účastní rodičovských schůzek dětí, které navštěvují povinný rok předškolního vzdělávání, na kterém rodiče seznamujeme se školním vzdělávacím programem základní školy, nabídkou na rozvoj žáků i požadavky na spolupráci rodiny a školy.
- Děti MŠ před nástupem do školy v měsíci červnu navštíví základní školu, aby se seznámily s prostředím školy.
- Realizujeme náslechy budoucích učitelů prvních tříd v mateřské škole, aby se učitelé budoucích prvních tříd seznámili s dětmi, které nastoupí do prvních tříd.
- O přípravě žáků na vstup do základní školy hovoříme se zákonnými zástupci žáků

- (zmocněnými osobami) už při zápisu do povinného vzdělávání. Poskytujeme jim písemné rady a doporučení „Co dělat před začátkem školní docházky“ – viz též web školy.
- Před nástupem děti do 1.ročníku, v průběhu června pořádáme besedy pro zákonné zástupce budoucích žáků školy o přípravě žáků před vstupem do školy a po zahájení školní docházky.
  - První den školy probíhá za účasti zákonných zástupců, aby se žáci v novém prostředí cítili bezpečně; žáci dostávají dárky vyrobené staršími žáky, aby si uvědomili, že se na ně všichni ve škole těšíme a že vstup do školy je pro všechny významným dnem.
  - V prvním měsíci mají žáci posunuté začátky vyučovacích hodin a přestávek, aby se nestřetávali na chodbách a v jídelně se staršími žáky a postupně si zvykali na hluk a množství jiných žáků v prostorách školy a ve školní jídelně.
  - Každý den žáci začínají ranním kruhem, kdy se společně vítají a seznamují se s programem a činnostmi pro daný den; žáci mají možnost se na cokoli ptát, uvést, na co se těší, co je zajímavé, případně co je trápí, čeho se obávají; v prvních dnech mají možnost si pro pocit většího bezpečí přinést do školy oblíbenou hračku, kterou v době výuky odloží na policičku ve třídě nebo se stává součástí výuky a různých her; nenutíme žáky do činností, pokud se nechtějí zapojit.
  - Dodržujeme pravidelnou posloupnost činností s dostatečným prostorem pro individuální projevy a postupy žáků, aby si žáci zvykali na denní režim a školní práci – dodržujeme společný řád a pravidla společného soužití; vyučujeme v prvních týdnech v blocích s přestávkami pro relaxaci.
  - Citlivě vycházíme z možností žáků; střídáme různé činnosti diskusní, pohybové, zábavné aj.
  - Učíme žáky překonávat překážky při učení, odložit na čas základní potřeby atd.
  - Učíme žáky vzájemně komunikovat, spolupracovat, sladovat různé názory a zájmy ve prospěch třídního týmu.
  - Do výuky zařazujeme pravidelné pohybové aktivity i prostor pro soukromí, hru, odpočinek a relaxaci žáků (ve vnitřním a venkovním prostředí).
  - Umožňujeme žákům kdykoli se během výuky napít; učíme je dodržovat v prostředí školy základní hygienické návyky a bezpečné chování; seznamujeme žáky s prostory školy a poučíme je o bezpečném pohybu ve škole i při přechodech do tělocvičny, ŠD a ŠJ;
  - Přistupujeme ke všem žákům s vlídností, taktem a pochopením pro jejich potřeby a problémy; rozvíjíme prostředí bezpečí, důvěry, spravedlnosti, respektu, ohleduplnosti, vzájemné pomoci; učíme je rozumět svým duševním stavům a chápat emoce jiných; rozvíjíme jejich komunikační schopnosti a dáváme jim prostor ptát se na všechno, co je zajímavé.
  - Vedeme žáky s trpělivostí a s realistickým pohledem na jejich možnosti; upevňujeme je v tom, že prvotní nezdary a chyby jsou přirozené; pozitivně žáky hodnotíme a motivujeme je k sebedůvěře ve vlastní schopnosti a pozitivnímu sebepojetí.
  - Od prvního dne probíhá se zákonnými zástupci žáků osobní i písemný kontakt; informujeme je o cílech, metodách a formách výuky; o podpoře žáků v rodině, o domácí přípravě atd.; okamžitě s nimi řešíme jakékoli projevy žáků signalizující nezvládnutou adaptaci na nové podmínky v základní škole.<sup>1</sup>
  - Adaptační období společně vyhodnocujeme (vedení školy a učitelé 1. ročníku) v reflexivních rozhovorech o efektivních či neefektivních postupech.

## Identifikace potřeb žáků

Předpokladem úspěšného učení je ve spolupráci s rodinou žáka identifikovat a naplňovat fyziologické, psychické, sociální i speciální potřeby žáků tak, aby se žák mohl plně věnovat učení, spolupráci ve školním týmu a vlastnímu rozvoji.

V oblasti fyziologických potřeb zajišťujeme ve škole pravidelný pitný a stravovací režim. Pro

---

<sup>1</sup> Využili jsme materiál NPI: Bezoušková, J., Havlínová, H. (2024). Adaptační období v 1. ročníku základní školy jako příležitost k usnadnění plynulého přechodu z předškolního do základního vzdělávání [adaptni\\_obdobi\\_zakladni\\_skola\\_2\\_vyd.pdf](#)

Žáky ze socioekonomicky znevýhodněného prostředí zajišťujeme školní obědy s podporou dotačních programů. Školní hřiště podporuje pohybové potřeby žáků i v době přestávek, chodby i školní hřiště vytváří příležitosti pro relaxaci žáků. Tepelné i světelné podmínky odpovídají hygienickým normám. Pro úspěšné učení žáků je důležité naplňování potřeb nejen ve škole, ale i v rodinném prostředí. Pokud na základě pozorování či rozhovorů se žáky zjistíme nedostatečné naplňování potřeb žáků v rodinném prostředí, třídní učitel ve spolupráci s pracovníky školského poradenského zařízení řeší tyto problémy s rodiči (zákonnými zástupci) žáka.

Psychické a sociální potřeby žáků souvisí především s potřebou bezpečí, přijetí a sounáležitosti, potřebou podpory a povzbuzování, potřebou seberealizace i potřebou zažívat úspěch. Naplňování těchto potřeb ve škole vychází především z budování pozitivních vztahů mezi učiteli a žáky i mezi žáky navzájem, a to nejen v rámci jedné třídy, ale napříč třídami různých ročníků. K podpoře pozitivních vztahů, prostředí wellbeingu je zaměřena kultura naší školy. Na budování pozitivních vztahů a vědomé vzájemné podpory je zaměřen předmět Osobnost, zdraví a bezpečí, kurzy zážitkové pedagogiky, pondělní ranní kruh s třídním učitelem a pravidelné třídnické hodiny.

Identifikace psychických potřeb vyplývá především z projevů žáků, jejich chování, jednání, argumentace atd. Problémové projevy a vztahy projednáváme se samotnými žáky, s pracovníky školského poradenského zařízení, případně se zákonnými zástupci žáků.

Při identifikaci sociálních potřeb postupujeme podle metodického materiálu Národního pedagogického institutu z roku 2024 „Identifikace žáků se sociálním znevýhodněním v základní škole“.<sup>2</sup>

Identifikace potřeb a podpora žáků se speciálními vzdělávacími potřebami a žáků nadaných je v uvedena v následující kapitole 2.3.

## 2.3 Zabezpečení výuky žáků se speciálními vzdělávacími potřebami, žáků nadaných a mimořádně nadaných

---

### 2.3.1 Popis systému péče o žáky s podpůrnými opatřeními

Někteří žáci v průběhu celé či jen v určitých fázích své vzdělávací cesty vyžadují vyšší, dočasně zvýšenou nebo trvale zvýšenou podporu. Tato potřeba může vyvstat při adaptaci na vstup do vzdělávání, při naplňování speciálních vzdělávacích potřeb, v souvislosti s rostoucími nároky při přechodu na vyšší stupeň vzdělávání, nebo při rozvoji jejich nadání.

Pro žáky s přiznanými podpůrnými opatřeními (PO) máme ve škole vytvořen systém péče. Žáky s PO rozumíme v souladu se školským zákonem žáky se speciálními vzdělávacími potřebami (SVP) i žáky nadané.

Systém je postaven na spolupráci všech učitelů a dalších pedagogických pracovníků školy (UaPP) a na nástrojích, které mohou využívat. Struktura podpory je vázaná na blízkost a podíl na edukaci daného odborníka k žákovi. Nastavení podpory probíhá ve vzájemné spolupráci učitele konkrétního předmětu, třídního učitele a asistenta pedagoga, učitele češtiny jako dalšího jazyka (ČDJ) a poradenského pedagogického

---

2 [Nová metodika: Identifikace žáků se sociálním znevýhodněním v základní škole – NPI – Národní pedagogický institut](#)



pracovníka školy (výchovný poradce, školní metodik prevence, školní speciální pedagog, školní psycholog). V širším kontextu potom ve spolupráci s poradenskými pracovníky školských poradenských zařízení (ŠPZ) a dalších specializovaných pracovišť, s nimiž škola spolupracuje, a pracovníky institucí, v nichž žáci rozvíjejí své nadání (učitelé partnerského gymnázia, učitelé základní umělecké školy, sportovní trenéři aj.). Komunikaci zajišťuje třídní učitel.

Systém péče o žáky s PO vymezuje Plán poradenských služeb ve škole a v němž škola popisuje obsah a rozsah činností pedagogických pracovníků školního poradenského pracoviště (ŠPP) i role ostatních UaPP (třídní učitel, učitel, asistent pedagoga, koordinátor začleňování žáků s OMJ, učitel ČDJ) při podpoře žáků s PO. Dokument je veřejně přístupný a zahrnuje informace o kontaktech na všechny pracovníky v systému, o konzultačních hodinách, dostupnosti prostor a postupech při řešení krizových situacích – viz web školy.

Pro nadané žáky je vytvářen program podpory nadání, který je popsán níže.

Ve škole v souladu s těmito dokumenty zajišťujeme poradenské služby zaměřené zejména na:

- plánování a poskytování PO (včetně PO 1. stupně); sledování a vyhodnocování účinnosti zvolených PO; což je spojeno s metodickou podporou UaPP při použití pedagogických postupů ve vzdělávání;
- kariérové poradenství spojující vzdělávací, informační a poradenskou podporu k vhodné volbě vzdělávací cesty a pozdějšímu profesnímu uplatnění všech žáků, tedy i žáků s PO;
- podporu vzdělávání a sociálního začleňování žáků z odlišného kulturního prostředí a/ nebo s odlišnými životními podmínkami;
- podporu vzdělávání nadaných žáků;
- podporu vzdělávání žáků s odlišným mateřským jazykem;
- průběžnou a dlouhodobou péči o žáky s výchovnými či vzdělávacími obtížemi; včasnou intervenci při aktuálních problémech u jednotlivých žáků a třídních kolektivů a předcházení všem formám rizikového chování, včetně různých forem šikany a diskriminace; průběžné vyhodnocování účinnosti preventivních programů uskutečňovaných školou.

## 2.3.2 Zodpovědné osoby v systému péče o žáky s PO, jejich role a vzájemná spolupráce

### Ředitel/ředitelka

- Zodpovídá za nastavení podpory všech žáků včetně nadaných (PO prvního stupně propisuje do výkaznictví ve školní matrice), podporuje další vzdělávání pedagogického sboru.

### Třídní učitel/učitelka

- Motivuje k vytvoření vnitřních pravidel třídy v souladu se školním řádem. Dbá na jejich dodržování, podporuje rozvoj pozitivních sociálních interakcí mezi žáky, a tím vytváří podmínky pro začleňování žáků s PO; zajišťuje různé formy výuky pro podporu rozvoje nadání žáků. Komunikuje s ostatními UaPP o konkrétní podobě podpory žákům s PO a je garantem spolupráce školy se zákonnými zástupci žáků s PO. Získává a udržuje si přehled o specifikách žáků s PO.
- Využívá stejně jako ostatní UaPP metody práce směřující k personalizaci, individualizaci a diferenciaci žáků s SVP a nadaných, spolupracuje s UaPP školy na písemném plánování procesu vzdělávání žáků s PO – plánu pedagogické podpory (PLPP), plánu jazykové podpory (PJP), individuálního vzdělávacího plánu (IVP), individuálního výchovného plánu (IVÝP), krizového plánu (KP) nebo jiného písemného plánu.
- Spolupracuje s výchovným poradcem při poskytování poradenských služeb týkajících se rozhodování o další vzdělávací a profesní dráze žáků s PO, při vytváření podmínek pro jejich začleňování a při komunikaci se zákonnými zástupci žáků.
- Spolupracuje se školním metodikem prevence na depistáži varovných signálů projevů

rizikového chování při začleňování žáků s PO, spolupracuje na realizaci preventivních aktivit souvisejících se začleňováním žáků s PO.

- Spolupracuje s učiteli, trenéry a dalšími pedagogickými pracovníky, kteří se podílejí na podpoře nadání žáků.

## Učitel/učitelka

- Má v systému péče o žáky s PO důležitou roli, především v rámci pedagogické diagnostiky žáků, při níž může žáka s potřebou PO identifikovat. Ve výuce heterogenního kolektivu využívá vnitřní diferenciaci a další metody a formy práce podporující rozvoj všech žáků, včetně žáků s PO a nadaných. Dále se podílí na návrhu PO a spolupracuje na tvorbě nástrojů podpory (PLPP, PJP, IVP, IVÝP, KP). Následně podpůrná opatření realizuje a vyhodnocuje, a to ve spolupráci s ostatními UaPP.

## Učitel ČDJ

- Spolupracuje spolu s třídními učiteli i ostatními UaPP a asistuje při hledání konkrétní podpory pro vícejazyčného žáka v běžné výuce (rozsah doučování, pomoc asistenta pedagoga, PLPP, způsob hodnocení, úpravy cílů a metod výuky, výukové materiály, pomůcky). Zajišťuje jazykovou přípravu v době běžné výuky, vyhodnocuje pokroky žáků a navrhuje úpravy výuky.

## Asistent/asistentka pedagoga

- Bývá žákům nejbliže, může tedy díky svému pozorování a všímavosti identifikovat žáka s potřebou PO. Úzce spolupracuje s učiteli a třídním učitelem při podpoře žáků s PO a při podpoře pozitivního a vstřícného klimatu ve třídě. Metodicky je pak veden vedoucím ŠPP.

## Pedagogičtí pracovníci školního poradenského pracoviště

- Školní poradenské pracoviště (ŠPP) představuje vzájemně propojený celek výchovné (výchovné a kariérové poradenství) a preventivní činnosti školy (primární prevence). Jeho hlavním cílem je poskytování poradenských služeb ve škole ve vzájemné spolupráci se všemi UaPP. Širší poradenský tým je složený z ředitele školy, výchovného poradce, školního metodika prevence, školního speciálního pedagoga, školního psychologa a třídních učitelů. Pracovníci ŠPP se zejména podílejí na zajišťování PO, včetně podpory nadaných žáků. Poskytují součinnost se ŠPZ – konkrétně s pedagogicko-psychologickou poradnou (PPP) nebo speciálně pedagogickým centrem (SPC). Spolupracují s orgány veřejné moci za účelem ochrany práv žáků a dalšími specializovanými pracovišti, která se podílejí na péči o žáky s PO (střediska výchovné péče, psychiatrické ambulance atd.).

## Výchovný poradce/poradkyně

- Koordinuje spolupráci školy, zákonných zástupců žáků, ŠPZ a dalších institucí podílejících se na vzdělávání a výchově žáka (např. komunikace s ŠPZ o nastavení PO, s ošetřujícím lékařem, sportovním lékařem, organizacemi zabývajícími se sociální prací v oblasti sociálně znevýhodněných žáků, s OSPOD, střediskem výchovné péče, se školami a institucemi, které rozvíjejí nadání žáků). Komunikuje s nimi.
- Informuje třídního učitele o závěrech a doporučení ŠPZ (příp. sestavení PLPP, IVP a poskytnutých PO, včetně podpory nadaných žáků) a na základě toho metodicky vede UaPP.
- Konzultuje s třídními učiteli a ostatními UaPP a pomáhá jim při realizaci PO (např. sledování zapojení žáka do třídního kolektivu a vztahů ve třídě, porovnávání úrovně školních výstupů a jednotného přístupu všech pedagogů, zohledňování doporučení ŠPZ a vyhodnocování jejich realizace, vliv aktivit rozvíjejících nadání na proces vzdělávání).
- Koordinuje s UaPP tvorbu a konečnou podobu dokumentů (IVP, PLPP, PJP, IVÝP, KP, podkladů pro ŠPZ, zpráv pro OSPOD, tj. žádosti a vyhodnocení), pokud jsou pro realizaci PO nezbytné. IVÝP (včetně např. popisu kázeňských opatření, nastavení procesu výchovných komisí) a KP pak vytváří ve spolupráci se školním metodikem prevence případně i pro nadané žáky.

- Konzultuje zapojení a práci asistentů pedagoga (metodicky je vede) v rámci PO doporučených konkrétním žákům.
- Iniciuje nebo se účastní společně s třídním učitelem setkání se zákonnými zástupci žáků s PO, pokud to vyžaduje situace.
- Koordinuje realizaci předmětu speciálně pedagogické péče (PSPP) podle doporučení ŠPZ.
- Plánuje DVPP v oblasti práce se žáky s PO.
- Kontroluje a hodnotí naplňování doporučení ŠPZ, naplňování písemných plánů – PLPP, PJP, IVP, IVýP, KP.

### Školní metodik/metodička prevence

- Řeší primární prevenci všech forem rizikového chování.
- Spolupracuje s třídními učiteli a asistenty pedagoga při průběžné a dlouhodobé péči o žáky s výchovnými či vzdělávacími obtížemi, při vytváření příznivého sociálního klimatu pro přijímání kulturních a jiných odlišností ve škole a při eliminaci problémů vyplývajících z výjimečnosti nadaných žáků a jejich případné obtížnější socializace.
- Spolupracuje s výchovným poradcem při tvorbě IVýP u žáků s nežádoucími projevy chování a KP.

### Školní psycholog/psycholožka

- Provádí diagnostiku při vzdělávacích a výchovných problémech žáků formou monitoringu žáků ve výuce, včetně diagnostiky nadání žáků.
- Provádí u nadaných žáků sociometrické měření, realizuje talentové zkoušky.
- Spolupracuje se speciálním pedagogem při zajištění péče o žáky, kterým jsou poskytována PO prvního až pátého stupně.
- Realizuje individuální případovou práci se žáky při osobních problémech, zejména formou konzultací.
- Provádí krizovou intervenci pro žáky i pedagogické pracovníky.
- Poskytuje individuální konzultace a metodickou pomoc pro pedagogické pracovníky v oblasti výchovy a vzdělávání.
- Poskytuje konzultace se zákonnými zástupci při vzdělávacích a výchovných problémech žáků.

### Školní speciální pedagog/pedagožka

- Provádí speciálně pedagogickou diagnostiku v průběhu edukačního procesu.
- Realizuje dlouhodobou i krátkodobou individuální speciálně pedagogickou péči pro žáky za účelem naplňování PO, účastní se na výuce.
- Podílí se na vytvoření PLPP a IVP (i pro žáky nadané).
- Průběžně vyhodnocuje účinnost poskytovaných PO, navrhuje jejich úpravy.
- Poskytuje individuální konzultace pro zákonné zástupce a individuální konzultace pro pedagogické pracovníky v oblasti SVP a nadání.
- Zajišťuje metodickou pomoc učitelům při vzdělávání žáků s PO.

## 2.3.3 Spolupráce při podpoře žáků s PO

### Spolupráce při podpoře žáků s PO uvnitř školy

Spolupráce při podpoře žáků s PO ve škole je nastavena v dokumentu Systém poradenských služeb. Osobou, která propojuje všechny aktéry ve škole při realizaci PO, je vedoucí ŠPP. Inicjuje diagnostiku a podporu žáků s PO, spolupracuje s UaPP při implementaci PO. Spolupracuje s dalšími aktéry vzdělávání uvnitř i vně školy. V případě nadaných žáků konzultuje činnosti se školním koordinátorem podpory nadání.

### Spolupráce při podpoře žáků s PO vně školy

#### Školská poradenská zařízení

Škola úzce spolupracuje se ŠPZ (PPP, SPC) při nastavení a vyhodnocování PO. Tým ŠPP pravidelně konzultuje obsah konkrétních doporučení ŠPZ, která následně zavádí do školní praxe. Z nich vyplývající podpora je přizpůsobována aktuálním potřebám žáků. Škola zajišťuje konzultace s dalšími odborníky, jako jsou psychologové, speciální pedagogové nebo logopedi, sportovní trenéři, pedagogové rozvíjející umělecké a technické nadání atd., aby byl zajištěn optimální rozvoj žáků.

#### Specializovaná pracoviště

Tým ŠPP úzce spolupracuje také se specializovanými poradenskými a zdravotnickými pracovišti a pracovišti, jako jsou střediska výchovné péče, psychiatrická ambulance, centrum pro podporu žáků se zdravotním postižením, nízkoprahová centra, OSPOD, centra sportovního lékařství. Dále s pracovišti, kde žáci školy rozvíjejí své nadání, Menza Česko, Svět vzdělání, Nadační fond Qiido a další. Tato spolupráce zajišťuje komplexní péči o žáky a případně včasnou intervenci v krizových situacích. Koordinace těchto doporučení a opatření je zásadní pro efektivní podporu žáků, a to nejen v oblasti vzdělávání, ale také v oblasti jejich emocionálního a sociálního rozvoje.

#### Spolupráce se zákonnými zástupci žáků

Systém péče o žáky s PO staví na úzké spolupráci se zákonnými zástupci žáků. Všichni UaPP dbají o otevřený dialog se zákonnými zástupci žáků, zejména při nástupu žáků do školy nebo při přestupu z jiné školy. Zákonní zástupci jsou pravidelně informováni o pokroku žáka a o realizovaných PO, na třídních schůzkách a konzultacích. Zákonní zástupci jsou rovněž seznámeni s etickými zásadami poradenské práce, včetně ochrany osobních údajů, což přispívá k důvěře a otevřenosti celého procesu. Jsou také pravidelně informováni o průběhu naplňování PO, jejich účinnosti a pokroku žáka. Zákonní zástupci naopak informují školu o jakýchkoli zdravotních, vzdělávacích či výchovných problémech, o posunu žáků v rozvoji jejich nadání.

## 2.3.4 Zabezpečení výuky žáků nadaných a mimořádně nadaných

Podpora nadání a vzdělávání žáků nadaných a mimořádně nadaných je jednou z priorit ve vzdělávání školy. Provádění podpůrných opatření a úprav vzdělávacího procesu žáků nadaných a mimořádně nadaných (dále jen nadaných) spočívá ve využití předčasného nástupu dítěte ke školní docházce, v akceleraci, v obohacování učiva, vytváření skupin pro nadané žáky, v nabídce volitelných a nepovinných předmětů, soutěží a zájmových aktivit. Zodpovědné osoby, jejich role a vzájemná spolupráce uvnitř i vně školy (viz kapitola 2.3.1 a 2.3.2).

### Školní diagnostika

Začíná již v předškolním ročníku mateřské školy (MŠ) a je realizována v rámci zápisu dětí k základnímu vzdělávání. Pedagogové MŠ a 1. stupně ZŠ společně realizují aktivity (např. Den otevřených dveří, akce spojené s tradicemi Vánoc nebo Velikonoc, různé environmentálně zaměřené aktivity, jako Den dětí, Den Země; sportovní aktivity, poznávání přírody, či příměstský tábor), kde je možné pozorovat chování dítěte, ze kterého se dá vyvodit zrychlený vývoj dítěte (akcelerace vývoje) nebo jeho výrazný potenciál (vedoucí např. k nadání/mimořádnému nadání).

Jsou realizovány vzájemné náslechy při vzdělávání předškoláků a žáků 1. ročníku (účastní se učitelky budoucích 1. ročníků ZŠ a zástupci ředitelky pro 1. stupni ZŠ), při kterých jsou sdíleny zkušenosti k zajištění hladkého průběhu přechodu dětí z předškolního do základního vzdělávání. Poznatky z této spolupráce jsou využívány při přípravě zápisu do 1. ročníku tak, aby sledované aktivity byly přiměřené předškolnímu věku a současně odhalily různé úrovně potenciálu dětí. Zákonným zástupcům dětí, které diagnostikují jako nadané, jsou pedagogové MŠ nápomocni se zajištěním předčasného nástupu dítěte do základního vzdělávání.

Zápis do 1. ročníku má motivovat dítě pro školní docházku. Pedagog nabízí dítěti činnosti, které odhalují jeho potenciál, včetně gradovaných úloh motivujících nadané žáky. Na základě toho jsou sestaveny třídní kolektivy tak, aby byly vytvořeny vhodné podmínky i pro žáky nadané.

Školní diagnostika na 1. stupni probíhá na základě průběžného vyhodnocování gradovaných úloh vycházejících z vyšších úrovní Bloomovy taxonomie cílů, se stanovenými kritérii pro hodnocení. Součástí jsou i školní soutěže (např. Matematický klokan, Pythagoriáda). Školního testování se účastní celé třídy. S výsledky školní diagnostiky jsou seznamováni zákonní zástupci žáků.

### Vzdělávání skupin nadaných, mimořádně nadaných žáků a žáků s výrazným potenciálem

Na 1. stupni je realizováno vzdělávání skupin žáků s výrazným potenciálem (včetně žáků nadaných a mimořádně nadaných) v českém, anglickém jazyce a v matematice. V každém ročníku je vytvořena jedna specializovaná vzdělávací skupina, kde jsou jednu vyučovací hodinu týdně vzdělávání motivovaní žáci tříd konkrétního ročníku, kteří sem byli nominováni na základě předchozího celoročního školního testování. Do výuky jsou zařazovány přednostně aktivační, badatelské, projektové metody výuky.

Od 1. ročníku je vyučován anglický jazyk s cílem motivovat žáky pro cizí jazyk, formou her, situačních a aktivizujících metod. Ve 3. ročníku na základě školního testování je vytvořena skupina žáků s výrazným potenciálem pro anglický jazyk. Do dalších skupin v ročníku zařazujeme žáky podle výsledků školního testování tak, aby vznikaly studijní skupiny žáků s podobnou úrovní znalosti anglického jazyka. Vytvořené studijní skupiny ve 3. ročníku jsou ve 4. a 5. ročníku propustné podle ročních výsledků školního testování.

Na 2. stupni je realizována výuka ve studijních skupinách v anglickém jazyce, v českém jazyce a v matematice.

## Účast žáka na výuce jednoho nebo více vyučovacích předmětů ve vyšších ročnících školy (akcelerace)

Výuka žáka ve vyšším ročníku je organizována na základě doporučení ŠPZ a na žádost zákonných zástupců. Na konci školního roku je provedena reflexe a hodnocení výsledků vzdělávání žáka, a do dalšího roku je na základě výsledků reflexe a hodnocení postaven nový model vzdělávání žáka ve vyšším ročníku.

Reflexe výsledků žáka se vedle vyučujících účastní třídní učitel a zákonní zástupci žáka, zohledňuje se doporučení pedagogicko-psychologické poradny, aby nedošlo například k nadměrné akceleraci a tím k demotivaci žáka pro další vzdělávání.

Podmínkou přeřazení je vykonání zkoušek z učiva nebo části učiva ročníku, který žák nebude absolvovat. Obsah a rozsah zkoušek stanovuje ředitel školy.

## Obohacování vzdělávacího obsahu

Spočívá v rozšiřování, prohlubování a obohacování učiva o další informace, v objevování a vyhledávání souvislostí v daném tématu. U obohacování učiva je kladen důraz na to, aby žáka školní práce zaujala. Proto jsou využívány aktivizující metody práce včetně názorných demonstračních metod, situačních metod a práce s informačními technologiemi.

K obohacování vzdělávacího obsahu dochází, především těmito způsoby:

- nabídka volitelných předmětů,
- diferenciací vzdělávání přímo v hodinách vyučovacích předmětů, kdy se skupiny vytvoří na základě náročnosti zadané činnosti a schopností žáků. Tyto skupiny a jejich práce mají pouze dočasný charakter pro období určené pedagogem. Je cíleno na rozvoj tvořivosti žáků a podporu jejich strategického myšlení,
- organizování vzdělávacích exkurzí,
- zajištění zájmového vzdělávání přímo ve škole.

## Zadávání projektů napříč třídami jednoho ročníku nebo napříč ročníky

Na 1. stupni třídní učitelé, kteří mají zájem o projektové vyučování, organizují projekty napříč třídami jednoho ročníku. Projekty probíhají jeden den v týdnu po dobu dvou měsíců. Dále jsou na 1. stupni realizovány projekty ve skupinách, kde spolupracují žáci 1. až 5. ročníku. Téma a zadání projektů připravují pedagogové, skupiny žáků si téma vybírají podle zájmu nebo v některých případech téma losují. Šest týdnů pracují skupiny na výstupech projektu. Další dva týdny prezentují výstupy svého projektu žáci ve své kmenové třídě.

Na 2. stupni je projektová výuka realizována pedagogy, kteří o ni mají zájem. V 6. a 7. ročníku se jedná opakovaně o výuku českého jazyka (vypisováno až 30 projektových témat).

## Příprava a účast na soutěžích včetně celostátních a mezinárodních kol

Na škole je podporováno zapojení žáků do kognitivně, sportovně i umělecky zaměřených soutěží. Pedagogové pomáhají s jejich přípravou a organizačním zajištěním.

Skupinové soutěže, a to nejen se sportovním zaměřením, posilují spolupráci, toleranci a vzájemnou motivaci žáků. Účast na soutěžích mimo prostory školy přináší možnost setkat se s vrstevníky s podobnými zájmy a zaměřením. Žáci si mohou ověřit své vědomosti a dovednosti v jiné skupině, než je třídní kolektiv. Kontakt s odborníky pomáhá při rozvoji zájmu žáků a v některých případech i umožňuje nastavení mentoringu.

## Integrovaný modelový ŠVP / Charakteristika ŠVP

Dílo vzniklo v IPs Podpora kurikulární práce škol.

Registrační číslo projektu CZ.02.02.XX/00/22\_005/0004756

Dílo podléhá licenci Creative Commons CC BY SA 4.0

- Uveďte původ - Zachovejte licenci 4.0 Mezinárodní.



Autorem materiálu a všech jeho částí, není-li uvedeno jinak, je kolektiv autorů NPI ČR.

Licenční podmínky navštivte na adrese:

<https://creativecommons.org/licenses/by-sa/4.0/legalcode.cs>.



Národní pedagogický institut  
České republiky  
Praha, leden 2025  
[www.npi.cz](http://www.npi.cz)