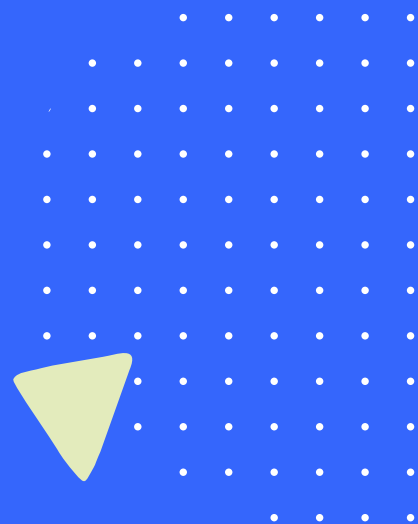




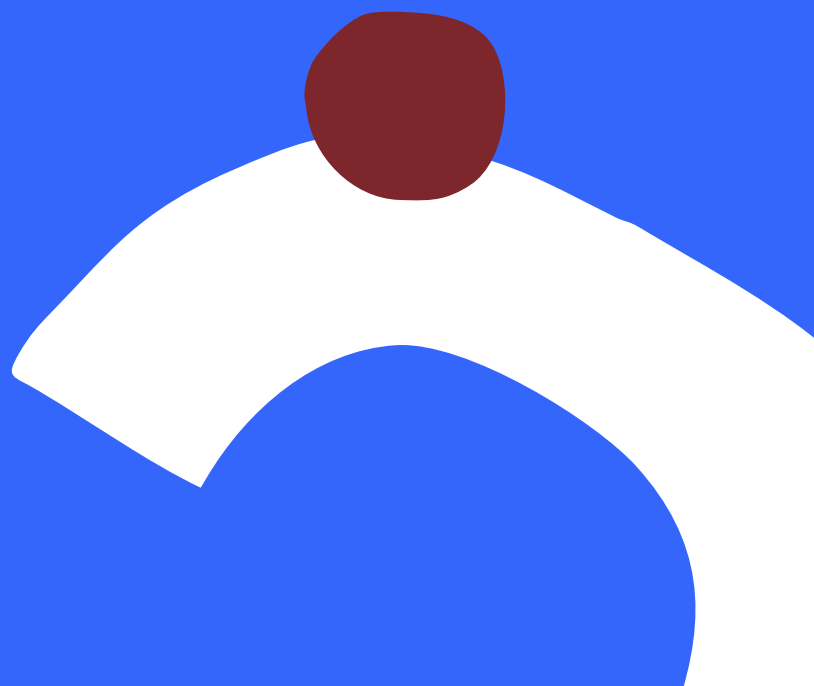
Podpora kurikulární práce škol
Národní pedagogický institut ČR



Charakteristika školy

integrovaný
modelový
ŠVP

2025



Spolufinancováno
Evropskou unií



MINISTERSTVO ŠKOLSTVÍ,
MLÁDEŽE A TĚLOVÝCHOVY

Školní vzdělávací program

Zpracovaný podle Rámcového vzdělávacího programu
pro základní vzdělávání

Základní škola

„Vzdělávání je příležitost pro každého“

Obsah

1.1 Identifikační údaje	4
1.2 Popis školy	5
1.3 Vize, kultura a prostředí školy	5
1.3.1 Základní představa o vzdělávání v dané škole a jeho rozvoji	5
1.3.2 Vzdělávací strategie na úrovni školy – postupy plánování a organizace výuky	6
1.3.3 Kultura školy	7

1.1 Identifikační údaje

Název ŠVP: Integrovaný modelový školní vzdělávací program

Název školy, druh školy:

Adresa školy:

Webové stránky školy:

Ředitel/ka školy – jméno:

Telefon:

E-mailová adresa školy:

Datová schránka školy:

Zřizovatel školy:

Adresa zřizovatele:

Statutární zástupce/kyně zřizovatele – jméno, kontakt:

Telefon:

E-mailová adresa zřizovatele:

Webové stránky zřizovatele:

Datum projednání ŠVP pedagogickou radou:

Datum vyjádření školské rady k ŠVP:

Platnost ŠVP od:

Podpis ředitele/ky školy¹:

Razítko školy:

Číslo jednací:

1 V elektronické verzi, elektronický podpis bez razítka

1.2 Popis školy

Typ školy

Základní škola je plně organizovaná devítitřídní základní škola s 1. a 2. stupněm. V každém ročníku je jedna třída s výjimkou prvním ročníku, ve kterém žáky dělíme do dvou tříd s menším počtem žáků.

Umístění a velikost školy

Základní škola sídlí v jediné budově v centru města na hlavním náměstí. Škola je spádovou školou pro celé město a přilehlé obce. Školu navštěvují žáci z různého ekonomicko-sociálního prostředí včetně žáků s jiným mateřským jazykem. Povolená kapacita je školy je 270 žáků. Škola má 10 kmenových tříd, 6 odborných učeben, tělocvičnu, školní knihovnu s čítárnou, školní hřiště, školní kuchyni a jídelnu. Součástí školy je školní družina pro žáky 1.–5. třídy s kapacitou 60 dětí.

Zaměření školy

Škola poskytuje základní vzdělávání zaměřené k naplňování vzdělávacích potřeb a rozvoji nadání a zájmů každého jednotlivého žáka tak, aby každý absolvent školy v co největší míře rozvíjel svůj vzdělávací potenciál a byl připraven k dalšímu studiu a životu v dynamicky se měnícím světě.

1.3 Vize, kultura a prostředí školy

1.3.1 Základní představa o vzdělávání v dané škole a jeho rozvoji

Vize školy

Vizí školy rozumíme cíl, kterého chce tým školy svojí vzdělávací činností ve společnosti dosáhnout.²

Naše vize, kterou chceme vzděláváním naplňovat:

Vzděláváním pomáháme vytvářet společnost

- vzdělanou, která si je vědomá své identity – svých hodnot a kulturních tradic (jedinečnost lidské osobnosti, demokracie, zdravé životní prostředí...),
- soudržnou a spolupracující,
- respektující hodnoty a tradice jiných kultur,
- schopnou obstát v globální ekonomické soutěži a v globálním světě.

Z vize vyplývá motto školy: „Vzděláváním tvoříme lepší svět“

2 Viz např. Lea Mentlíková: Vize, mise, hodnoty školy, dostupné 2.1.2025 na <https://docs.google.com/document/d/1mMw6Vs4SeG3rb0h-FyNnyptf1t7WAIYs8GRK8u1oGtM/edit?tab=t.0#heading=h.6u22y247gxb>

Mise (poslání) školy

Misí (posláním) školy rozumíme způsob, kterým dosahujeme naší vize.³ Mise školy vyjadřuje naši představu o vzdělávání a formuluje základní směry, kterým chceme vzdělávání rozvíjet.

Posláním naší školy je vzdělávat, tj. pomáhat mladým lidem, aby:

- věděli, kdo jsou, co chtějí, uměli se učit a dosahovat svých cílů,
- uměli žít a spolupracovat s druhými,
- uměli se podle svého nadání profesně ve společnosti uplatnit se všemi příležitostmi a riziky, kterou doba přináší,

a tak mohli prožít smysluplný a spokojený osobní, společenský i profesní život.

1.3.2 Vzdělávací strategie na úrovni školy – postupy plánování a organizace výuky

Vzdělávací strategií rozumíme soubor pedagogických postupů, kterými chceme dosáhnout co nejlepšího vzdělávacího výsledku při plnění školního vzdělávacího programu.

Při plánování a organizaci výuky uplatňujeme tyto postupy:

- porozumění zadání státu – RVP ZV a dalších dokumentům MŠMT;
- charakteristika žáků, které škola vzdělává, analýza jejich vzdělávacích potřeb a možností;
- analýza požadavků rodičů/zákonných zástupců žáků a zřizovatele školy (obce);
- charakteristika pedagogického sboru, materiálního zázemí školy;
- formulování cílů a metod vzdělávání;
- stanovení vzdělávacího obsahu a přiřazení optimální formy expozice vzdělávacího obsahu (povinný předmět, volitelný předmět, kurz, žákovský projekt, návštěva pamětových institucí...);
- stanovení personálního zajištění jednotlivých obsahů a forem výuky (interní pedagogové, externí pedagogové, lektori);
- plánování profesního rozvoje pracovníků školy, plánování dalšího materiálního vybavení školy;
- stanovení skupin žáků, které budou společně absolvovat jednotlivé formy vzdělávání (ročníky, věkově smíšené skupiny);
- stanovení forem podpory rozvoje nadání a zájmů žáků, podpora žáků se SVP, podpora žáků s odlišným mateřským jazykem, podpora žáků ze sociálně znevýhodněného prostředí, podpora zaostávajících žáků (povinný předmět, volitelný předmět...);
- stanovení forem hodnocení procesů a výsledků vzdělávání žáků (formativní hodnocení, sumativní hodnocení, vlastní hodnocení, vrstevnické hodnocení, uplatnění kritériálního hodnocení, slovní, kombinované hodnocení, hodnocení % z osobního maxima, hodnocení známkou);
- způsoby spolupráce a komunikace s rodiči (zákonnými zástupci) žáků;
- každoroční realizace vlastního hodnocení procesů a výsledků vzdělávání poskytovaného školou a následná úprava ŠVP a implementace úprav do vzdělávání.

3 Viz např. Lea Mentlíková: Vize, mise, hodnoty školy, dostupné 2.1.2025 na <https://docs.google.com/document/d/1mMw6Vs4SeG3rb0h-FyNnyptf1t7WAlYs8GRK8u1oGtM/edit?tab=t.0#heading=h.6u22y247gxb>

Postupy umožňující žákům podílet se na organizaci školy, obsahu a realizaci výuky

Všichni žáci jsou zapojováni do organizace školy, obsahu výuky a způsobů realizace výuky na základě demokratických principů, které se touto praxí žáci zároveň učí.

V každé třídě je ustanovena třídní samospráva, která zasedá nejméně jednou měsíčně (v nižších ročnících pod patronací třídního učitele). Vedoucí třídní samosprávy (starosta třídy) a jeho zástupce (zástupce starosty třídy) zastupují třídu v žákovském parlamentu. Žákovský parlament pracuje pod patronací zástupce ředitele školy pro výuku. Žákovský parlament má formulovaný statut a jednací řád, který vymazuje mimo jiné základní práva a povinnosti předsedy žákovského parlamentu i jeho členů. Žákovský parlament zasedá nejméně jedenkrát v měsíci a na vyžádání žákovského parlamentu se jednání či jeho části účastní ředitel školy či kterýkoli další pracovník školy.

Žáci školy mají také k dispozici pro vyjádření svých názorů a potřeb internetovou i fyzickou schránku důvěry. V rámci pravidelné autoevaluace procesů a výsledků vzdělávání poskytovaného školou je každoročně realizován a vyhodnocován anonymní evaluační dotazník určený všem žákům školy od 2. ročníku včetně. Žáci jsou následně seznámeni s výsledky dotazníku a jeho dopadu na organizaci školy, obsahu a realizaci výuky.

1.3.3 Kultura školy

Kulturou školy rozumíme soubor hodnot a vyplývajících postojů a vztahů, vzorců chování tradic, rituálů a symbolů školního společenství.⁴

Hodnotou (společnou) rozumíme to, čeho si vážíme, co je pro nás cenné.⁵

Vzorcem (vzorem) chování rozumíme ustanovený způsob chování v určité situaci či při řešení určitého problému.⁶

Tradicí rozumíme zvyk, který se předává z generace na generaci. Tradice nám dávají pocit identity a kořenů, posilují naše vztahy s komunitou a pomáhají nám udržovat kulturní dědictví.⁷

Rituálem rozumíme soubor symbolických úkonů, které se opakují s určitým záměrem. Rituály nám dávají pocit sounáležitosti, pomáhají nám zvládat stres a úzkost a připomínají nám důležité hodnoty.⁸

Symbolem rozumíme obvykle vizuální znak, znamení nebo značku, která odkazuje na určitý konvenční nebo tradiční význam.⁹

4 Viz např. M. Kubíčková: Kultura školy, dostupné 2.1.2025 na

https://digilib.k.utb.cz/bitstream/handle/10563/5881/kub%3ad%4%8dkov%3a1_2008_dp.pdf?sequence=1&isAllowed=y

5 Viz, např. F.Koukolík: Hodnoty, dostupné 2.1.2025 na <https://www.tribune.cz/archiv/hodnoty/>

6 Viz např. R. Nešpor: Sociologická encyklopedie, dostupné 2.1.2025 na

https://encyklopedie.soc.cas.cz/w/Vzor_chov%3%A1n%C3%AD

7 Viz např. Rituály a tradice: Jsou nám vůbec dnes k něčemu dobré?, dostupné 2.1.2025 na

<https://www.jimejinak.cz/ritualy-a-tradice-jsou-vubec-dnes-k-necemu-dobre/>

8 Viz např. Rituály a tradice: Jsou nám vůbec dnes k něčemu dobré?, dostupné 2.1.2025 na

<https://www.jimejinak.cz/ritualy-a-tradice-jsou-vubec-dnes-k-necemu-dobre/>

9 Viz např. Wikipedie, dostupné 2.1.2025 na <https://cs.wikipedia.org/wiki/Symbol>

Naše společné hodnoty a z nich vyplývající vzorce chování

Člověk (lidská osobnost)

- Jedinečnost nadání, životní zkušenosti, tvořivost a potenciál rozvoje každého člověka

Vyplývající vzorce chování:

- Ke každému člověku přistupujeme s úctou k jeho jedinečnému nadání, s respektem k tomu, co prožil, a podporujeme ho na jeho životní cestě, při které je prospěšný druhým.

Rodina

- Jedinečnost každé rodiny a její kultury (historie, hodnoty, tradice...), potenciál dávat život a utvářet osobnost mladého člověka.

Vyplývající vzorce chování:

- Respektujeme kulturu každé rodiny a podporujeme ty prvky ve výchově dětí, které jsou v souladu s kulturou a cíli školy.

Školní společenství

- Spolupracující, učící se a vzájemně se podporující tým se společnou vizí, společnými hodnotami, schopný vytvářet synergii při podpoře rozvoje každého člena společenství.

Vyplývající vzorce chování:

- Navzájem si projevujeme úctu, respekt, podporu a vědomě vytváříme prostor pro sebeuplatnění každého člena společenství a spolupráci členů školního společenství.

Obec, stát

- Společná historie, kultura; zajištění podmínek pro život a pro rozvoj svých občanů (bezpečí, zdravotnictví, školství, péče o slabé, podpora sebeuplatnění...)

Vyplývající vzorce chování:

- Cíleně a konstruktivně přispíváme podle svých možností k rozvoji obce a státu, zapojujeme se do veřejného života.

Kultura¹⁰

- Jedinečnost, rozmanitost a kontinuita výsledků lidského myšlení a lidské činnosti, která se projevuje ve vytvořených materiálních duševních i duchovních statcích.

Vyplývající vzorce chování:

- Poznáváme a respektujeme různé kultury při vědomí si vlastní kulturní identity. Máme respekt a úctu k vytvořeným materiálním, duševním i duchovním dílům. Usilujeme porozumět tomu, co vytvořili předchozí generace i jiní lidé současnosti a svojí činností navazovat na jejich výsledky.

10 Kulturou rozumíme v širším smyslu veškeré člověkem vytvořené materiální, duševní a duchovní statky.

Životní prostředí

- Životní prostředí podporující zdravý život člověka a zajišťující bezpečné životní prostředí pro přirozený život flóry a fauny.

Vyplývající vzorce chování:

- Chráníme čisté životní prostředí, zacházíme šetrně se zdroji, které tvoří podmínky pro náš život.

Tradice a rituály školy rozvíjející hodnoty školního společenství

Ve škole máme zavedeny tradice spojené s rituály k dále uvedeným příležitostem (tradice a s nimi spojené rituály jsou detailně popsány v dokumentu Směrnice k organizaci školního roku):

- přijímání žáků do prvních ročníků,
- přijímání nových žáků do vyšších ročníků,
- seznámení rodičů nových žáků se školou,
- přijímání nových pracovníků školy,
- oceňování výborných žáků školy,
- ukončení 1.stupně ZŠ,
- vyřazování absolventů školy,
- den otevřených dveří školy,
- oslavy svátků (Vznik ČSR a ČR, Vánoce, Velikonoce, Den učitelů),
- školní akademie žáci žákům,
- zahradní slavnost,
- vánoční koncert.

Škola vyjadřuje svoji kulturu těmito symboly:

- názvem školy,
- názvem ŠVP,
- grafickými symboly (logo školy, hlavičkový papír, dopisní papír, poštovní obálka, vlajka školy, barvy školy...),
- příběhem školy, v němž je zachycena historie školy (viz webové stránky školy)
- vnějším vzhledem budovy (vlajky, panel s logem školy a mottem školy),
- oblečením zaměstnanců na společných akcích pro veřejnost (oblečení v barvách školy s logem školy),
- oblečením žáků na Dnu otevřených dveří školy a dalších akcích pro veřejnost (trička v barvách školy s logem školy),
- sportovní dresy žáků s logem školy,
- sportovní oblečení instruktorů kurzů s logem školy,
- oblečení na kulturních vystoupeních školy v barvách školy.

Podpora vztahů ve vzdělávání

Motto:

Každý člověk – ať velký, malý, muž, žena, tmavý, světlý, dospělý nebo dítě je jedinečnou osobností, která samostatně myslí a jedná, potřebuje být respektována a zaslouží si naši podporu ve svém osobnostním rozvoji.

Předpokladem dobrých vztahů mezi všemi členy školního společenství je:

- Sdílená vize a mise školy, sdílené cíle vzdělávání
- Jasně písemně formulované a respektované sdílené hodnoty, vzorce chování (viz ŠVP, kapitola 1.3.3)
- Jasně písemně formulovaná, respektovaná a vyžadovaná práva, povinnosti, zodpovědnosti a kompetence všech členů školního společenství včetně žáků a jejich zákonných zástupců

- (viz Školní řád, Pracovní řád)
- Osobní příklad vedoucích pracovníků školy, osobní příklad učitelů
 - Jasně písemně formulovaná a vyžadovaná pravidla pro:
 - Hodnocení práce a pracovních výsledků zaměstnanců školy
 - Přiznání příplatků a mimořádných odměn pracovníkům školy (viz Směrnice o platu)
 - Možnosti profesního rozvoje s podporou školy včetně finanční podpory
 - Hodnocení výsledků vzdělávání žáků (viz Školní řád a jeho příloha č. 1 Pravidla hodnocení procesů a výsledků vzdělávání žáků)
 - Jasně formulovaná pravidla pro odměňování výborných žáků školy či žáků, kteří se v určité situaci zachovali příkladným způsobem
 - Sdílení společných prostor především pedagogických pracovníků ve sborovně školy (kabinety slouží pouze pro ukládání a přípravu učebních pomůcek)
 - Princip otevřených dveří vedoucích pracovníků školy pro všechny zaměstnance, žáky i jejich rodiče (zákonné zástupce)
 - Princip otevřených dveří všech pedagogických pracovníků pro všechny žáky i jejich rodiče (zákonné zástupce)
 - Třídnické hodiny, které jsou součástí týdenního rozvrhu vyučovacích hodin
 - Pravidelná, otevřená, pravdivá a laskavá komunikace, vzájemné naslouchání a úsilí o porozumění všech skupin a členů školního společenství formou:
 - a) Pravidelných týdenních pracovních porad pedagogických pracovníků s vedením školy
 - b) Pravidelných měsíčních porad správních (podpůrných) pracovníků školy s vedením školy
 - c) Společných čtvrtletních setkání všech pracovníků školy
 - d) Osobních setkání k řešení aktuálních problémů
 - e) Průběžně aktualizovaného informování zákonných zástupců žáka o všech záležitostech, které se jakýmkoli způsobem dotýkají žáka a jeho vzdělávání na škole prostřednictvím internetového informačního systému školy
 - f) Čtvrtletní rodičovské schůzky v trojici učitel, rodič (zákonný zástupce) žáka, žák
 - g) Konzultační hodiny učitelů pro rodiče (zákonné zástupce) žáků
 - h) Neformálních setkání pracovníků školy
 - i) neformálních setkání rodičů (zákonných zástupců) žáků s pracovníky školy (Zahradní slavnost aj.)

Profesní vzdělávání a rozvoj učitelů

Motto: Škola, ve které se přestanou učit učitelé, se přestanou učit i žáci.

Profesní vzdělávání je právo a povinnost každého zaměstnance školy.

Přístup k profesnímu vzdělávání vychází ze skutečnosti, že každý pracovník nejlépe dělá to, v čem se cítí dobrý, co mu přináší pocit naplnění a radosti. Proto v profesním vzdělávání zohledňujeme nejen potřeby školy, ale především zájem a možnosti každého pracovníka školy.

Profesní vzdělávání se realizuje na základě plánu profesního rozvoje, který společně s každým pracovníkem školy písemně formuluje odpovědný zástupce ředitele pro danou oblast činnosti školy. Plánované profesní vzdělávání je každoročně vyhodnocováno a aktualizováno. Profesní vzdělávání se realizuje formou:

- samostudia,
- kolegiálního vzdělávání mezi členy pracovních týmů,
- vzájemnými hospitacemi a diskusí,
- individuální návštěvou vzdělávací akce prezenční či online formou,
- vzdělávání pro pracovní týmy školy v případech nových výukových metod apod., které se týkají všech členů pracovního týmu.

Utváření příznivého prostředí pro žáky i učitele (wellbeing)

Pro podávání optimálního výkonu v učení se, ve vyučování, vedení lidí, řízení procesů i jakékoli další činnosti je nezbytné vytvářet prostředí, ve kterém se každý člen školního společenství

- cítí bezpečně (nejen absence ohrožení, ale také jasně formulovaná, vyžadovaná a dodržovaná organizační pravidla činností, jednání a chování členů školního společenství),
- je bezpodmínečně přijímán,
- je respektován,
- je podporován v učení a rozvoji,
- je povzbuzován,
- je mu vytvářen prostor pro uplatnění, seberealizaci.

Vytvářet takové prostředí a vést žáky k tomu, aby takové prostředí vytvářeli, je úkolem každého pracovníka školy.

Režim školy

Školní budova je otevřena každý pracovní den od 7.00 do 18.30 hodin, v době školních prázdnin do 17.00 hodin.

Výuka začíná první vyučovací hodinou v 8.00 hodin, vyučovací hodina trvá 45 minut. Přestávky mezi vyučovacími hodinami jsou v délce 15 minut, po druhé vyučovací hodině následuje přestávka v délce 20 minut. Přestávka na oběd před odpolední výukou je v délce 60 minut.

Škola zajišťuje žákům pitný i stravovací režim, vybavení školních chodeb i venkovního hřiště, které mohou žáci navštěvovat i v době přestávek, vytvářejí podmínky pro relaxaci žáků. Ve všech prostorách školy je v době přestávek z důvodů bezpečnosti zajištěn dohled nad žáky.

Bližší podrobnosti k režimu školy upravují Provozní řád a Školní řád. Tyto dokumenty jsou dostupné na webových stránkách školy a v kanceláři školy.

Kritéria hodnocení kvality výuky (viz ČŠI Kvalitní škola)

- Pedagogové systematicky promýšlejí a připravují výuku v souladu s vědomostními, dovednostními i postojeovými cíli definovanými v kurikulárních dokumentech školy a potřebami žáků.
- Pedagogové využívají široké spektrum výchovně-vzdělávacích strategií pro naplnění stanovených cílů.
- Pedagogové systematicky sledují vzdělávací pokrok každého žáka a při plánování a realizaci výuky zohledňují individuální potřeby žáků.
- Pedagogové se ve své práci zaměřují na sociální a osobnostní rozvoj žáků
- Škola soustavně získává informace o posunech výsledků každého žáka ve všech vzdělávacích oblastech a reaguje na ně vhodnými pedagogickými opatřeními.
- Výsledky vzdělávání žáků odpovídají očekávaným výsledkům podle vzdělávacích programů.
- Žáci školy jsou motivovaní k dosahování dobrých výsledků a projevují sociální a osobnostní kompetence a občanské hodnoty.
- Škola sleduje a vyhodnocuje úspěšnost žáků v průběhu, při ukončování vzdělávání a v dalším vzdělávání či profesní dráze a aktivně s výsledky pracuje v zájmu zkvalitnění vzdělávání.
- Škola vytváří každému žákovi a jeho rodině rovné příležitosti ke vzdělávání bez ohledu na jeho pohlaví, věk, etnickou příslušnost, kulturu, rodný jazyk, náboženství, rodinné zázemí, ekonomický status nebo speciální vzdělávací potřeby.
- Škola poskytuje účinnou podporu všem žákům s potřebou podpůrných opatření
- Škola věnuje patřičnou pozornost osobnostnímu rozvoji žáků, rozvíjí u nich otevřenost, toleranci a respekt vůči jinakosti a dbá na to, aby žádný žák nebyl vyčleňován z kolektivu.

Spolupráce se zákonným zástupci žáků a partnery školy

Pro efektivní vzdělávání je nezbytné, aby škola a rodina působily na žáka v souladu. Pro zajištění souladu vzájemného působení školy a rodiny zajišťujeme tyto aktivity:

- Zástupci rodičů (zákonných zástupců) žáků jsou zapojeni do Školské rady, ve které mohou přímo ovlivňovat koncepci i dílčí denní ve škole.
- Každý rodič (zákonný zástupce) žáka, má právo vyžádat si konzultaci s kterýmkoli pracovníkem školy. Každý pracovník školy má povinnost na základě žádosti rodiče žáka jednat s rodičem (zákonným zástupce) žáka v souladu s hodnotami a vzorci chování školy.
- V červnu, před nástupem nových žáků do libovolného ročníku školy, organizujeme setkání s rodiči (zákonnými zástupci) žáků, na kterém vysvětlujeme vzdělávací cíle školy, hodnoty a požadované vzorce chování, ke kterým žáky vedeme, ale také požadavky, které tým školy klade na rodiče (zákonné zástupce) svých žáků.
- Na začátku každého školního roku pořádáme pro každou třídu setkání s rodiči (zákonnými zástupci) žáků, na kterém je seznámíme s cíli, aktivitami školního roku a požadavky školního týmu na rodiče v oblasti podpory žáků.
- Každé čtvrtletí pořádáme rodičovské třídní schůzky ve složení rodič (zákonný zástupce žáka), žák, učitel.
- Internetový informační systém využíváme k předávání aktuálních informací rodičům (zákonným zástupcům) žáka o dění ve škole, které se týká žáka, i k vzájemné rychlé komunikaci rodičů (zákonných zástupců) a týmu školy.
- V rámci dni otevřených dveří, které se konají každé pololetí, má rodič (zákonný zástupce) žáka možnost zúčastnit se výuky.
- Každoročně v rámci evaluace školy mají rodiče (zákonní zástupci) žáka možnost vyplnit evaluační dotazník. Následně rodiče (zákonné zástupce) žáků seznamujeme s výsledky dotazníku a s opatřeními, které škola na základě výsledků dotazníku přijala.

Škola dále velmi úzce spolupracuje se svým zřizovatelem – obcí, a to těmito formami:

- Zástupci zřizovatele jsou členy Školské rady.
- Zřizovatel se vyjadřuje k návrhu ŠVP a dalším koncepčním materiálům školy.
- Ředitel školy se každé čtvrtletí účastní zasedání Městské rady, kde informuje o výsledcích vzdělávání, výsledcích kontrolní činnosti, plánech školy na další rozvoj a materiální vybavení školy.
- Zástupci obce se pravidelně účastní významných akcí školy, přispívají do ročenky školy.
- Žáci se se svým učitelem účastní zasedání Zastupitelstva obce.
- Škola organizuje pravidelně diskusi žáků 2.stupně se starostou obce.

Propojování formálního a neformálního vzdělávání

a) Využití výsledků formálního vzdělávání v neformálním vzdělávání

Školní družina ve svých volnočasových aktivitách navazuje na kompetence a gramotnosti žáků získané ve formálním vzdělávání a svojí aktivitou je dále rozvíjí. Škola na svých webových stránkách zveřejňuje školní vzdělávací program, který vymezuje znalosti, dovednosti a další složky kompetencí a gramotností, které žák získává v konkrétním ročníku svého vzdělávání. Organizace neformálního a zájmového vzdělávání tak mají možnost snadno zjistit, na jaké znalosti a dovednosti žáků mohou ve své činnosti navazovat a jaké kompetence rozvíjet. Škola na začátku každého školního roku organizuje setkání vedoucích aktivit zájmového a neformálního vzdělávání, které žáci navštěvují, a informuje je o možnostech navazovat ve svých aktivitách na výsledky formálního vzdělávání žáků.

b) Využití výsledků neformálního vzdělávání ve formálním vzdělávání

Dnešní žáci získávají celou řadu znalostí, dovedností, ale i postojů a hodnot v aktivitách zájmového, neformálního i informálního vzdělávání. Učitel svými vzdělávacími metodami na začátku každého tematického celku zjišťuje úroveň kompetencí a gramotností, s kterými žáci do vzdělávání v dané oblasti vstupují, a vhodně na

tyto kompetence navazuje. V případě, že žák prokáže kompletní znalosti a dovednosti v daném tematickém celku, může učitel žáka pověřit rozvíjející samostatnou prací, ke které učitel průběžně poskytuje žákovi zpětnou vazbu.

c) Využití metod neformálního vzdělávání ve formálním vzdělávání

Neformální vzdělávání často využívá specifické vzdělávací metody reflektované zážitkové pedagogiky. Ve škole tyto metody využíváme především při realizaci části vzdělávacího obsahu formou kurzů (např. v předmětu Osobnost, zdraví a bezpečí).

Organizační, prostorové, materiální, hygienické, bezpečnostní a jiné podmínky pro vzdělávání

Cíleně vytváříme optimální podmínky pro učení žáků a práci všech zaměstnanců školy.

Škola je rozdělena na 1. a 2.stupeň ZV.

Škola má 10 kmenových tříd, tělocvičnu, školní hřiště, školní knihovnu s čítárnou a tyto odborné učebny:

- Jazyková laboratoř
- Odborná učebna fyziky
- Odborná učebna chemie
- Odborná učebna přírodopisu
- IT učebna
- Školní dílna
- Venkovní prostory i chodby jsou vybaveny pro relaxaci žáků. Venkovní prostory jsou vybaveny uzamykatelnými stojany na odkládání kol a koloběžek.
- Pedagogičtí pracovníci mají své zázemí ve společné sborovně. Příruční kabinety odborných učeben slouží pro uložení učebních pomůcek a přípravu materiálů pro výuku včetně přípravy pokusů a laboratorních prací. Zástupce ředitele stejně jako ředitel školy mají vlastní kancelář. Administrativní a techničtí pracovníci mají vlastní prostory, které odpovídají požadavkům na plnění jejich úkolů.
- Škola je vybavena moderními třírozměrnými i digitálními pomůckami, které pravidelně doplňuje včetně potřeb pro laboratorní práce.
- Hygienické i bezpečnostní podmínky školy odpovídají příslušným legislativním normám, jsou průběžně kontrolovány a inovovány.
- Součástí školy je školní družina se třemi odděleními. Každé oddělení školní družiny má vlastní místnost. Školní družina využívá školní dílnu, tělocvičnu a hřiště.

Integrovaný modelový ŠVP / Charakteristika školy

Dílo vzniklo v IPs Podpora kurikulární práce škol.

Registrační číslo projektu CZ.02.02.XX/00/22_005/0004756

Dílo podléhá licenci Creative Commons CC BY SA 4.0

- Uveďte původ - Zachovejte licenci 4.0 Mezinárodní.



Autorem materiálu a všech jeho částí, není-li uvedeno jinak, je kolektiv autorů NPI ČR.

Licenční podmínky navštivte na adrese:

<https://creativecommons.org/licenses/by-sa/4.0/legalcode.cs>.



Národní pedagogický institut
České republiky
Praha, leden 2025
www.npi.cz